

**RAPORT Z BADANIA
JAKOŚCI KSZTAŁCENIA**
przeprowadzonego wśród
UCZESTNIKÓW STUDIÓW DOKTORANCKICH UAM
w roku akademickim 2014/2015

Biuro Rady ds. Jakości Kształcenia UAM, październik 2015

SPIS TRESCI

WPROWADZENIE	3
FREKWENCJA	5
PYTANIA ZAMKNIĘTE	6
I. OCENA OGÓLNA UCZELNI	6
II. OCENA JAKOŚCI STUDIÓW DOKTORANCKICH (I): POZIOM MERYTORYCZNY, SPOSÓB PROWADZENIA ZAJĘĆ DLA DOKTORANTÓW	9
III. OCENA JAKOŚCI STUDIÓW DOKTORANCKICH (II): PROGRAM KSZTAŁCENIA – KONSTRUKCJA I REALIZACJA	15
IV. ORGANIZACJA STUDIOWANIA	23
V. WSPARCIE MATERIALNE	30
VI. DZIAŁANIE ADMINISTRACJI	34
VII. WYBÓR SD I REKRUTACJA	39
VIII. MOST i ERASMUS - RUCHOME PYTANIA 2014	43

WPROWADZENIE

Niniejszy raport prezentuje wyniki szóstej edycji badania jakości kształcenia przeprowadzonego na UAM.

Badanie przeprowadzono w okresie od 30.04-06.07.2015 r.

Raport dotyczy wyników ankiety przeprowadzonej wśród uczestników studiów doktoranckich (studenci stacjonarni i niestacjonarni).

Metodologia badania

Badanie skierowane zostało do wszystkich uczestników studiów doktoranckich. Wypowiedzi miały charakter dobrowolny i anonimowy.

Badanie zostało zrealizowane przy pomocy programu ankietującego „Ankieter”.

Ankieta w wersji elektronicznej, do samodzielnego wypełnienia, była dostępna w systemie USOS oraz pod linkiem ankieter.amu.edu.pl.

Każdy doktorant mógł tylko raz wypełnić ankietę.






Zastosowany podział danych

UAM - łącznie wszyscy doktoranci, którzy wzięli udział w badaniu

Jednostki UAM - dane w podziale na jednostki prowadzące studia doktoranckie na UAM

Techniki analizy danych i sposób prezentacji wyników

1. Rozkład procentowy odpowiedzi na dane pytanie w postaci poziomych wykresów słupkowych

-  kolorem czerwonym oznaczone są zwykle opinie zdecydowanie negatywne
-  kolorem różowym - oceny raczej negatywne
-  kolorem żółtym - oceny średnie lub odpowiedzi "częściowo tak, częściowo nie"
-  kolorem jasnozielonym - odpowiedzi raczej pozytywne
-  kolorem ciemnozielonym odpowiedzi zdecydowanie pozytywne.

2. (N)- liczba doktorantów, którzy udzielili odpowiedzi na dane pytanie - ogółem UAM lub w podziale na jednostki.

3. Średni wynik ogółem UAM lub dla danej jednostki oznacza średnią arytmetyczną liczb przypisanych danym odpowiedziom wraz z 95 procentowym przedziałem ufności.

4. Odchylenie standardowe (SD) - miara zmienności informująca o rozrzuceniu wartości wokół średniej.

Informacje dodatkowe

Różnice w liczebnościach (N) ogółu doktorantów odpowiadających na dane pytanie wynikają z możliwości przechodzenia do kolejnych pytań bez konieczności udzielania/zaznaczania odpowiedzi.

Ze względu na niską frekwencję, odpowiedzi doktorantów z Wydział Matematyki i Informatyki oraz z Wydziału Teologicznego nie zostały uwzględnione w raporcie. Z tego samego względu, odpowiedzi doktorantów z Instytutu Psychologii, Socjologii oraz Filozofii zostały włączone do ogólnej puli odpowiedzi uczestników studiów III stopnia WNS.

Analizując raport należy zachować ostrożność w interpretacji danych w odniesieniu do jednostek, dla których ogólna frekwencja i/lub liczba respondentów w poszczególnych pytaniach są niskie. Wyniki te nie są reprezentatywne. Zostały jednak zachowane ze względu na przejrzystość struktury raportu.

Dane dotyczące oceny pracy kierowników studiów doktoranckich zostały podane ogólnie dla wszystkich wydziałów UAM, oceny poszczególnych dziekanów nie są zaprezentowane w niniejszym raporcie ze względu na ochronę danych osobowych. Odpowiedzi na to pytanie zostały przekazane przez Biuro Rady ds. Jakości Kształcenia bezpośrednio do władz dziekańskich poszczególnych Wydziałów UAM.

Odpowiedzi na pytania otwarte opracowane są w odrębnym raporcie, przekazanym bezpośrednio władzom dziekańskim poszczególnych Wydziałów UAM.

Frekwencja

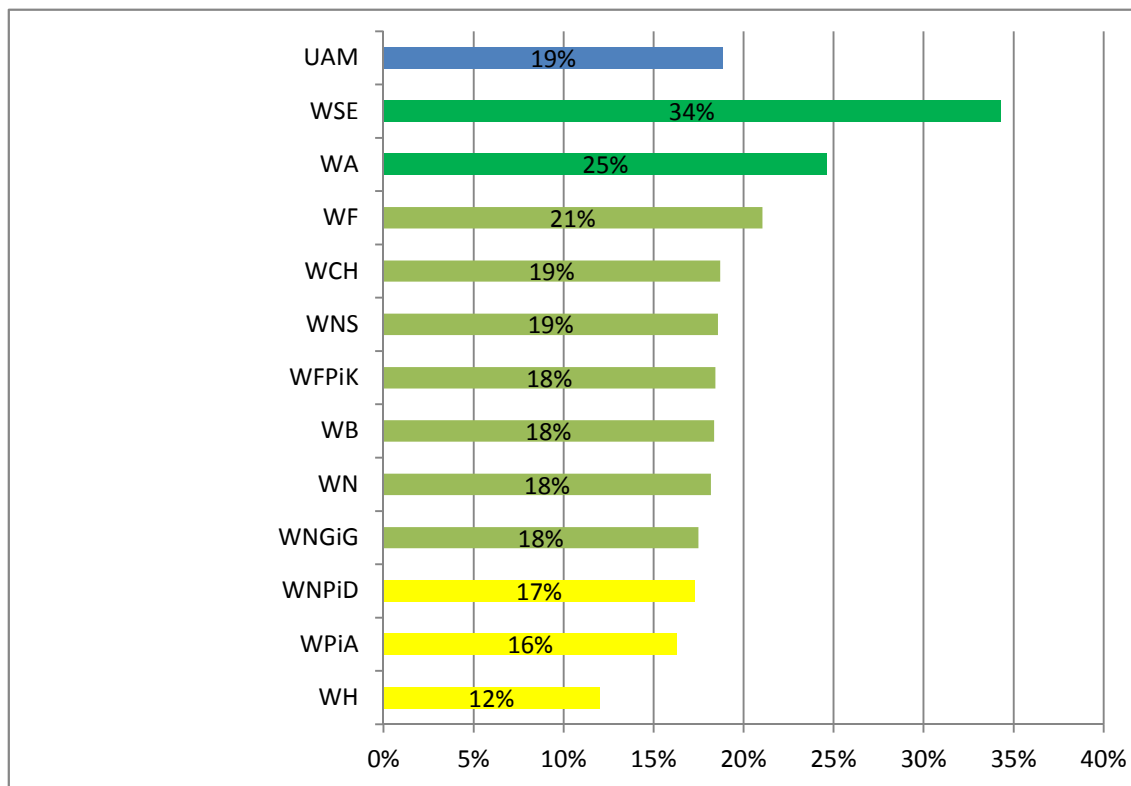
W badaniu wzięło udział 264 uczestników studiów III stopnia, co stanowi 19%* ogółu doktorantów na UAM.

*na podst. danych z USOSa, stan maj 2015

Jednostki UAM:

Odsetek doktorantów, którzy wzięli udział w badaniu

Liczba doktorantów jednostki, którzy wzięli udział w badaniu (N)



Jednostka	N
UAM	264
WA	18
WB	29
WCH	23
WFPiK	26
WF	16
WH	21
WNGiG	14
WNPiD	18
WNS	26
WN	20
WPiA	24
WSE	12

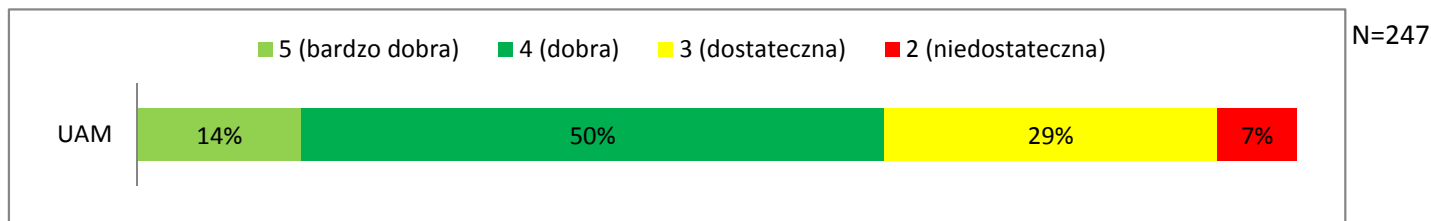
Pytania zamknięte

W tej części raportu można zapoznać się z zestawieniem wyników odpowiedzi na pytania zamknięte, które zawarte były w kolejnych blokach tematycznych ankiety. Każdorazowo podany jest rozkład procentowy odpowiedzi, a na prawo od wykresu - informacja, ilu spośród 264 uczestników ankiety udzieliło odpowiedzi na to pytanie. Niemal w każdym z pytań była możliwość rezygnacji z odpowiedzi ("nie wiem/nie potrafię odpowiedzieć" / „nie dotyczy”).

I. OCENA OGÓLNA UCZELNI

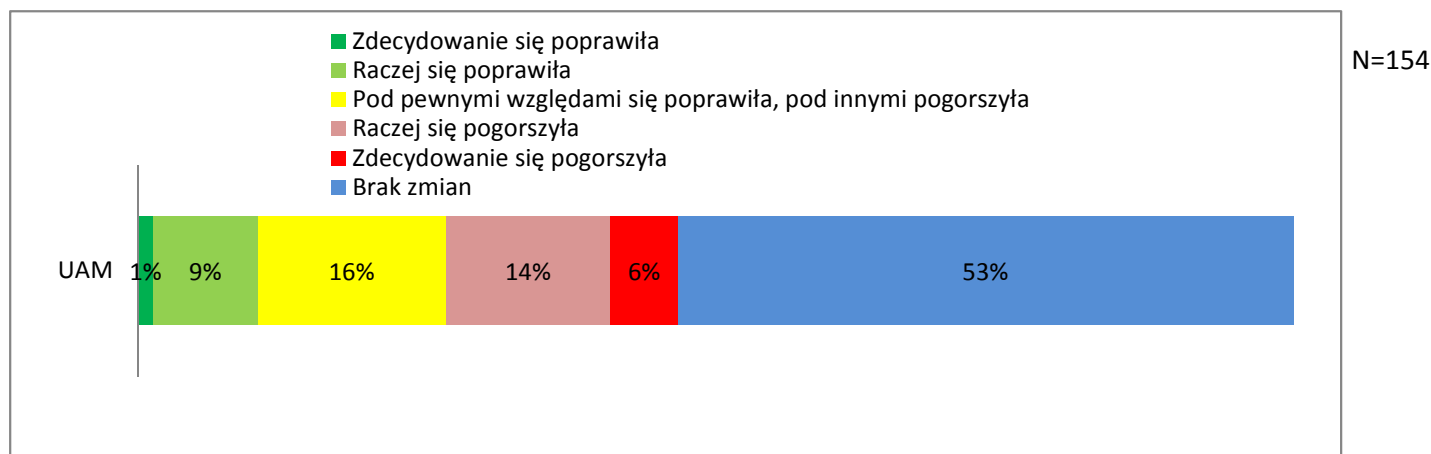
UAM:

I.1. Jak ogólnie ocenia P. jakość kształcenia na swoim kierunku?



64% uczestników studiów III stopnia studiów stacjonarnych i niestacjonarnych uważa jakość kształcenia na UAM za dobrą lub bardzo dobrą. 29% respondentów ocenia poziom świadczonych usług edukacyjnych jako przeciętny (ocena dostateczna). Ponad połowa doktorantów nie dostrzega zmian w jakości kształcenia. Zaledwie 10% procent biorących udział w badaniu twierdzi, że jakość kształcenia raczej lub zdecydowanie się poprawiła w stosunku do poprzedniego roku akademickiego. **Średnia ocena** jakości kształcenia na UAM wynosi: **3,72**.

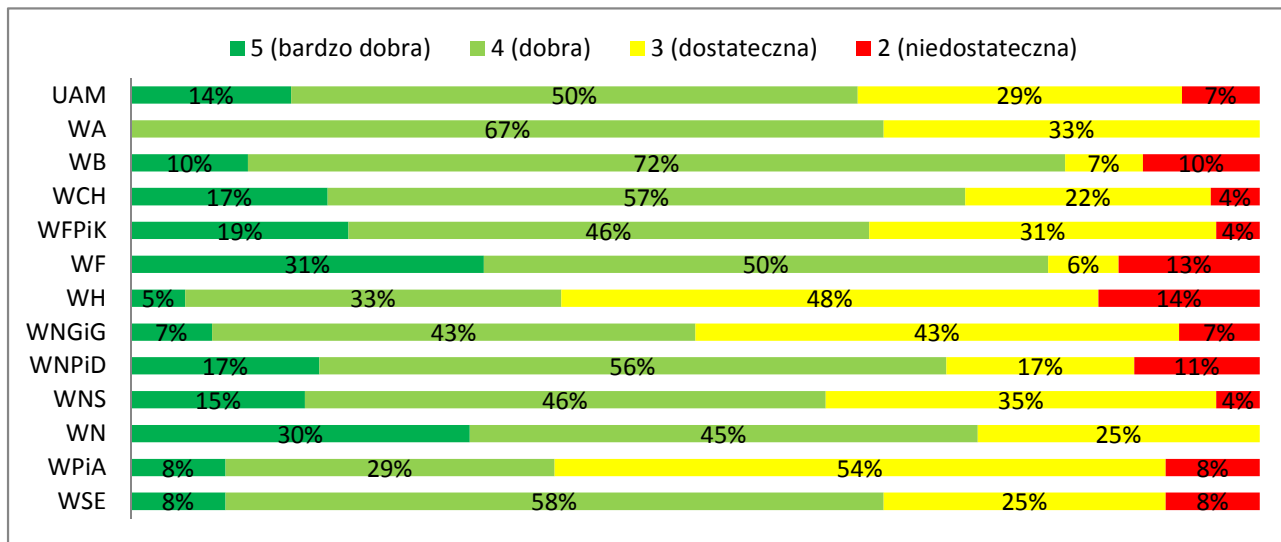
I.2. Czy dostrzegł/a P. zmianę jakości kształcenia w stosunku do poprzedniego roku akademickiego?



I. OCENA OGÓLNA UCZELNI

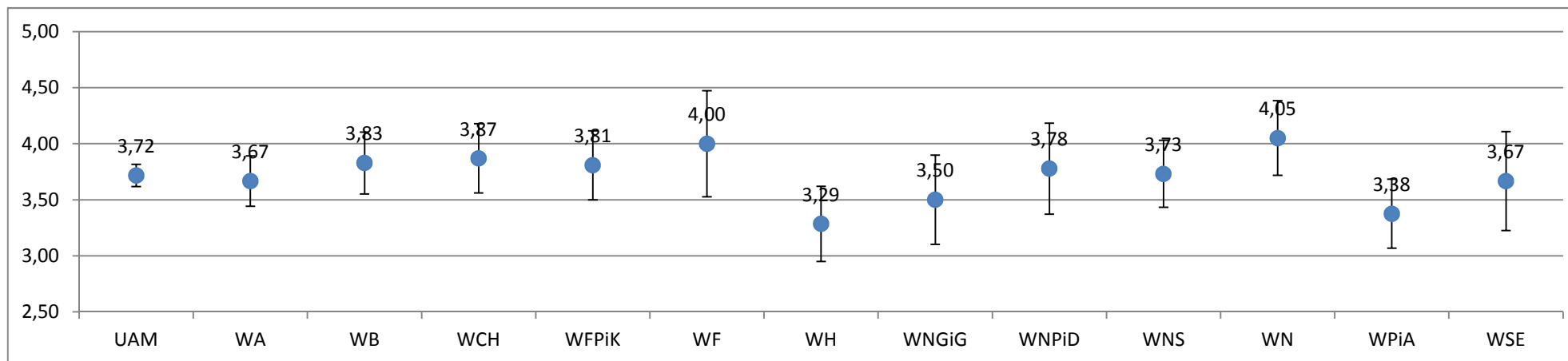
Jednostki UAM

I.1. Jak ogólnie ocenia P. jakość kształcenia na swoim kierunku?



	N	Średnia	SD
UAM	247	3,72	0,79
WA	18	3,67	0,49
WB	29	3,83	0,76
WCH	23	3,87	0,76
WFPiK	26	3,81	0,80
WF	16	4,00	0,97
WH	21	3,29	0,78
WNGiG	14	3,50	0,76
WNPiD	18	3,78	0,88
WNS	26	3,73	0,78
WN	20	4,05	0,76
WPiA	24	3,38	0,77
WSE	12	3,67	0,78

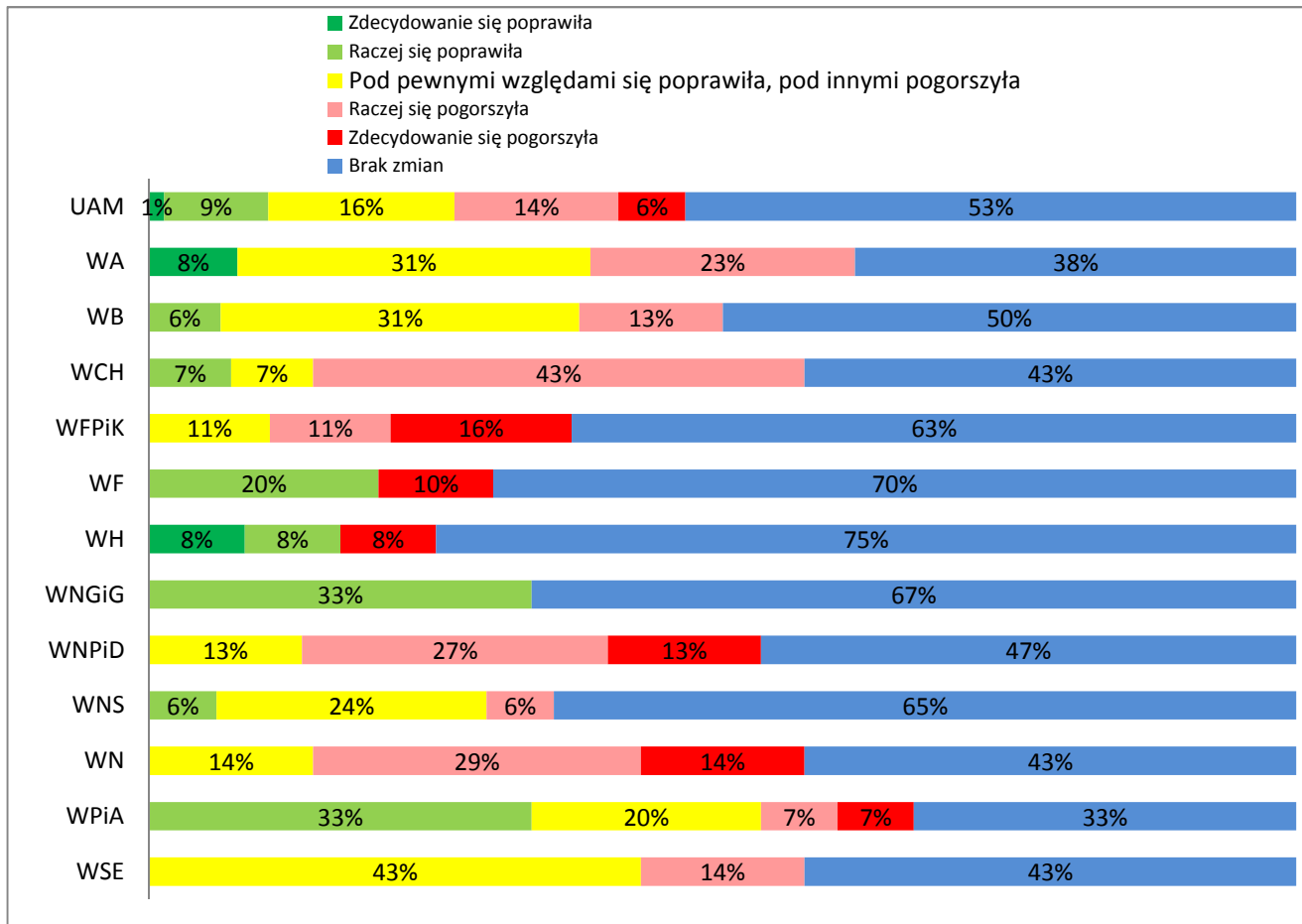
Przedział ufności (95%)



I. OCENA OGÓLNA UCZELNI

Jednostki UAM

I.2 Czy dostrzegł/a P. zmianę jakości kształcenia w stosunku do poprzedniego roku

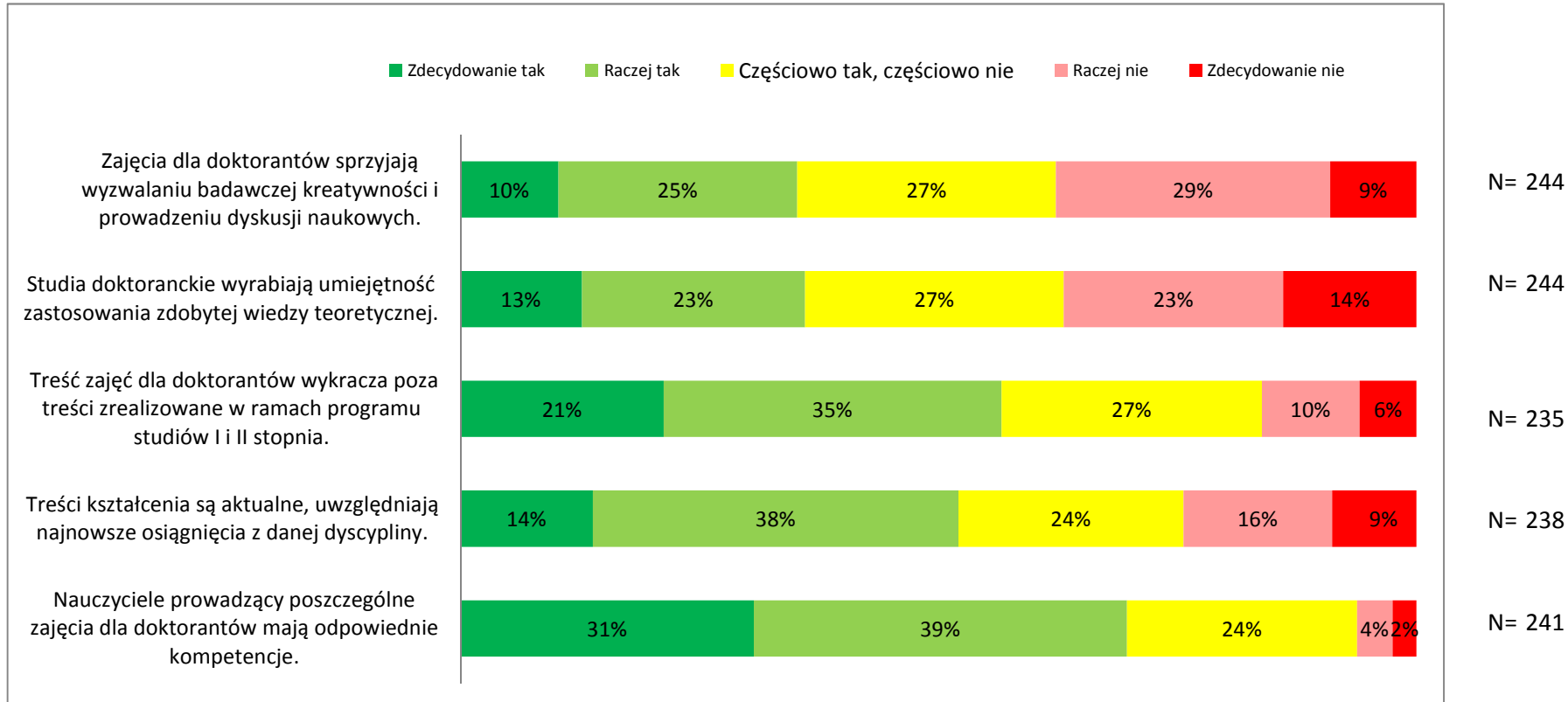


	N
UAM	154
WA	13
WB	16
WCH	14
WFPIK	19
WF	10
WH	12
WNGiG	9
WNPiD	15
WNS	17
WN	7
WPiA	15
WSE	7

II. OCENA JAKOŚCI STUDIÓW DOKTORANCKICH (I): POZIOM MERYTORYCZNY, SPOSÓB PROWADZENIA ZAJĘĆ DLA DOKTORANTÓW

II.1. Jak ocenia P. swoje studia? Czy uważa P., że :

UAM:



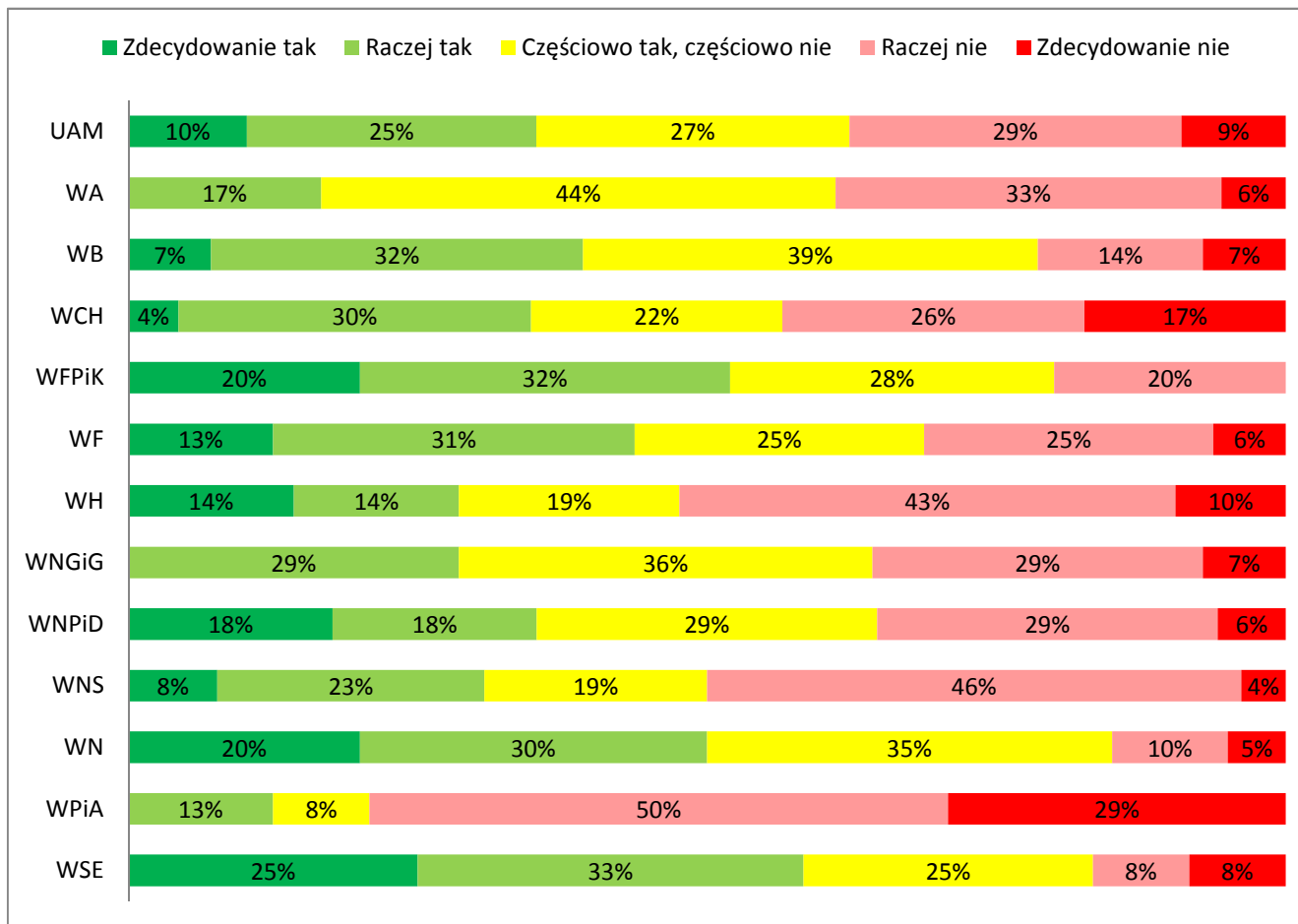
Doktoranci w tej kategorii najwyżej ocenili kompetencje nauczycieli akademickich. Według 70% respondentów kompetencje nauczycieli prowadzących poszczególne zajęcia są odpowiednie. Znaczna część doktorantów - blisko 40% - uważa, że zajęcia raczej lub zdecydowanie nie są ukierunkowane na wywołanie badawczej kreatywności, nie sprzyjają prowadzeniu dyskusji naukowych oraz nie wyrabiają umiejętności zastosowania zdobytej wiedzy teoretycznej. Ponadto, 27% biorących udział w badaniu twierdzi, że treść zajęć dla doktorantów tylko częściowo wykracza poza treści realizowane w ramach programu studiów I i II stopnia, a 16% uważa, że poziom zajęć raczej lub zdecydowanie nie wykracza poza poziom studiów I i II stopnia.

II. OCENA JAKOŚCI STUDIÓW DOKTORANCKICH (I): POZIOM MERYTORYCZNY, SPOSÓB PROWADZENIA ZAJĘĆ DLA DOKTORANTÓW

Jednostki UAM

II.1. Jak ocenia P. swoje studia? Czy uważa P. że :

Zajęcia dla doktorantów sprzyjają wyzwalaniu badawczej kreatywności i prowadzeniu dyskusji naukowych.



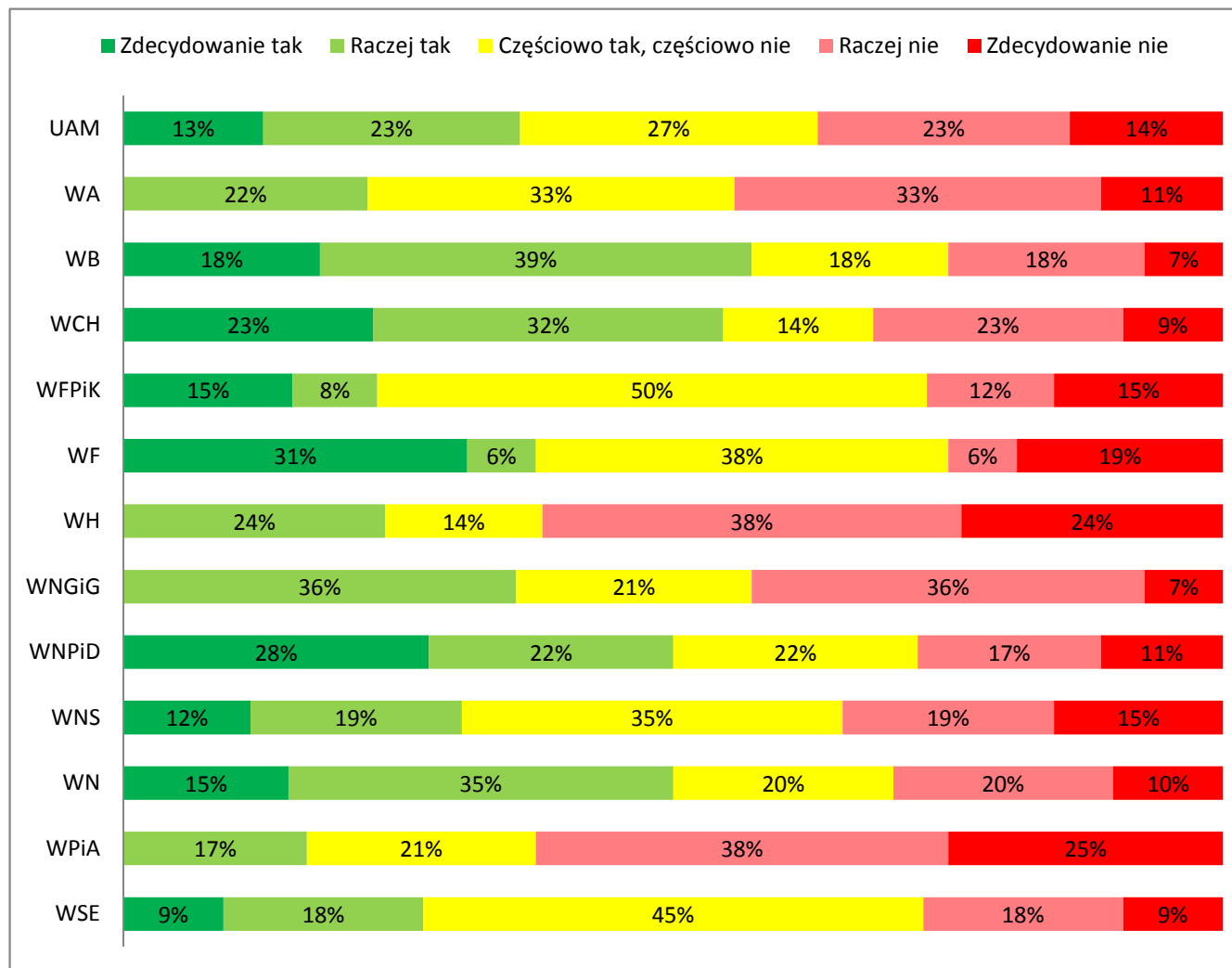
	N
UAM	244
WA	18
WB	28
WCH	23
WFPiK	25
WF	16
WH	21
WNGiG	14
WNPiD	17
WNS	26
WN	20
WPiA	24
WSE	12

II. OCENA JAKOŚCI STUDIÓW DOKTORANCKICH (I): POZIOM MERYTORYCZNY, SPOSÓB PROWADZENIA ZAJĘĆ DLA DOKTORANTÓW

Jednostki UAM

II.1. Jak ocenia P. swoje studia? Czy uważa P. że :

Studia doktoranckie wyrabiają umiejętność zastosowania zdobytej wiedzy teoretycznej.



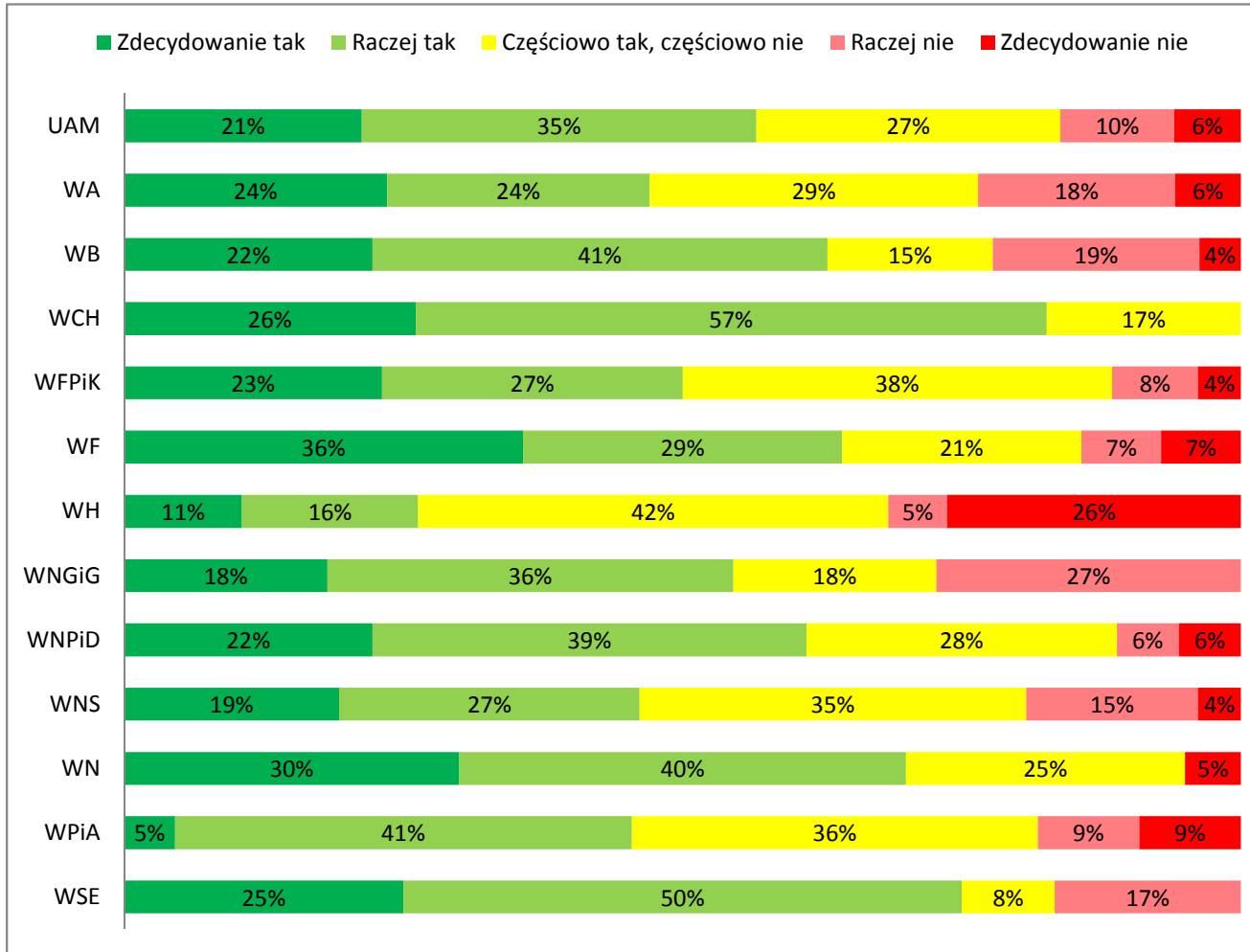
	N
UAM	244
WA	18
WB	28
WCH	22
WFPIK	26
WF	16
WH	21
WNGiG	14
WNPiD	18
WNS	26
WN	20
WPiA	24
WSE	11

II. OCENA JAKOŚCI STUDIÓW DOKTORANCKICH (I): POZIOM MERYTORYCZNY, SPOSÓB PROWADZENIA ZAJĘĆ DLA DOKTORANTÓW

Jednostki UAM

II.1. Jak ocenia P. swoje studia? Czy uważa P. że :

Treść zajęć dla doktorantów wykracza poza treści zrealizowane w ramach programu studiów I i II stopnia.



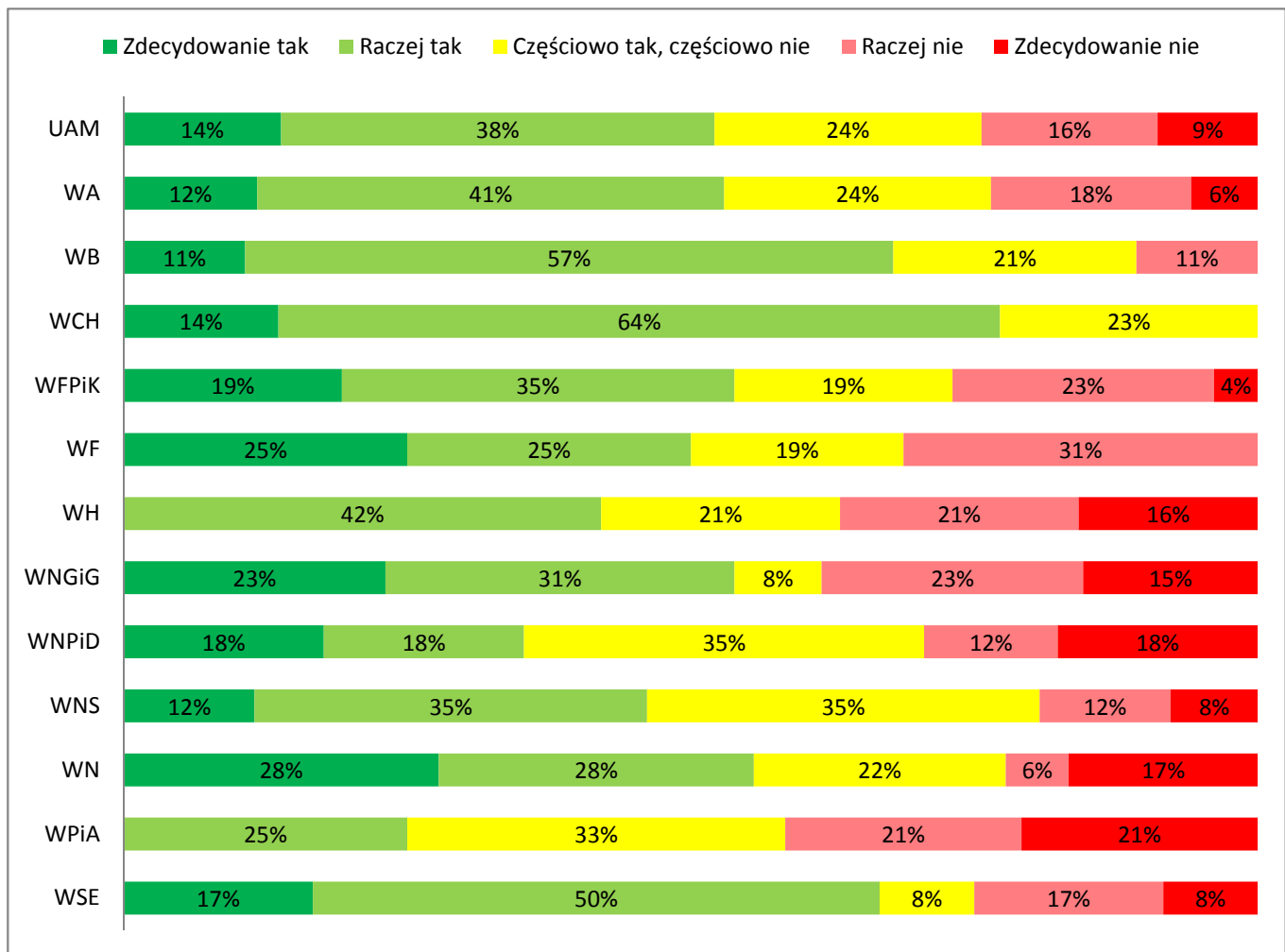
	N
UAM	235
WA	17
WB	27
WCH	23
WFPIK	26
WF	14
WH	19
WNGiG	11
WNPiD	18
WNS	26
WN	20
WPiA	22
WSE	12

II. OCENA JAKOŚCI STUDIÓW DOKTORANCKICH (I): POZIOM MERYTORYCZNY, SPOSÓB PROWADZENIA ZAJĘĆ DLA DOKTORANTÓW

Jednostki UAM

II.1. Jak ocenia P. swoje studia? Czy uważa P. że :

Treści kształcenia są aktualne, uwzględniają najnowsze osiągnięcia z danej dyscypliny.



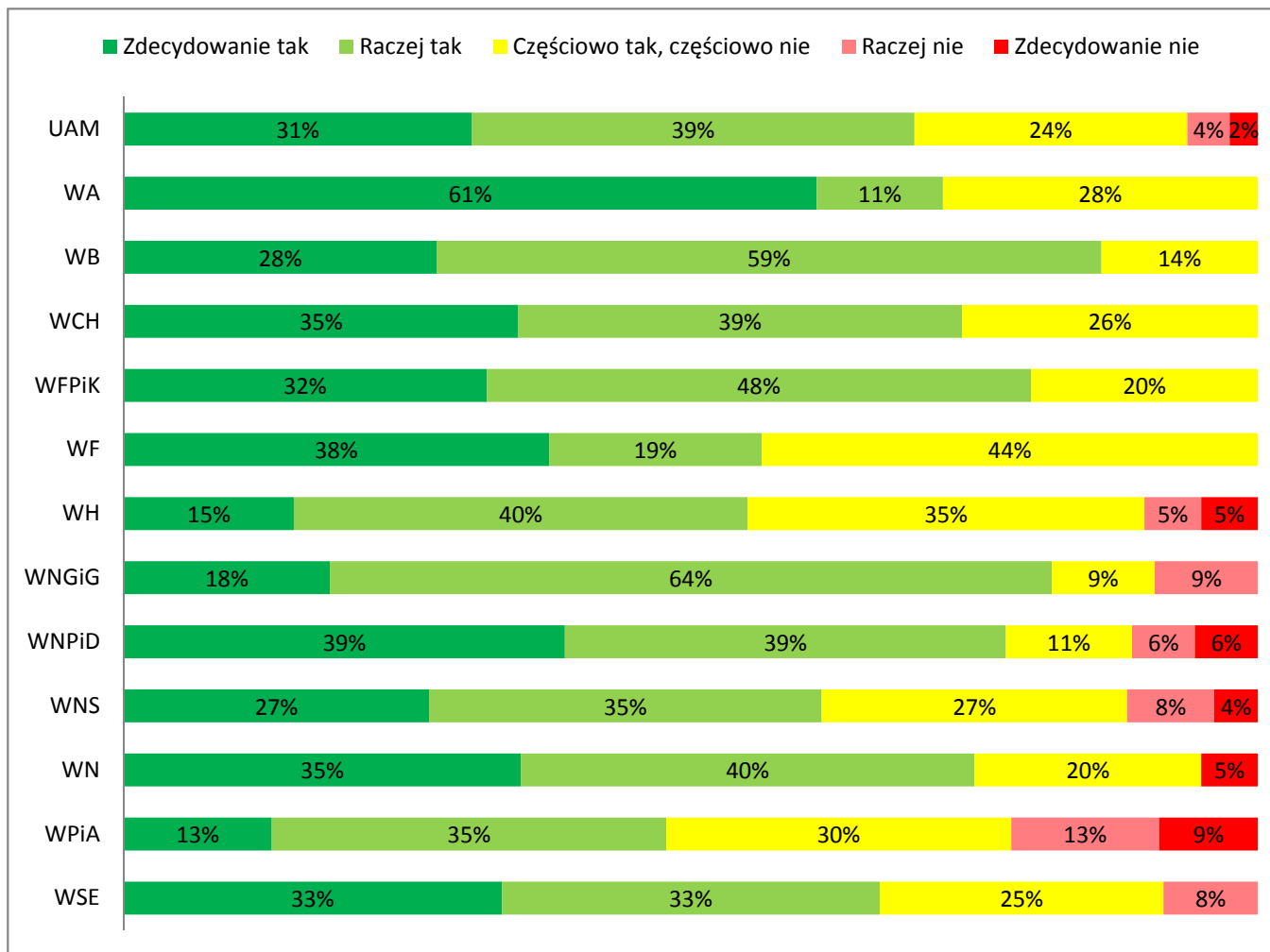
	N
UAM	238
WA	17
WB	28
WCH	22
WFPiK	26
WF	16
WH	19
WNGiG	13
WNPiD	17
WNS	26
WN	18
WPiA	24
WSE	12

II. OCENA JAKOŚCI STUDIÓW DOKTORANCKICH (I): POZIOM MERYTORYCZNY, SPOSÓB PROWADZENIA ZAJĘĆ DLA DOKTORANTÓW

Jednostki UAM

II.1. Jak ocenia P. swoje studia? Czy uważa P. że :

Nauczyciele prowadzący poszczególne zajęcia dla doktorantów mają odpowiednie kompetencje.

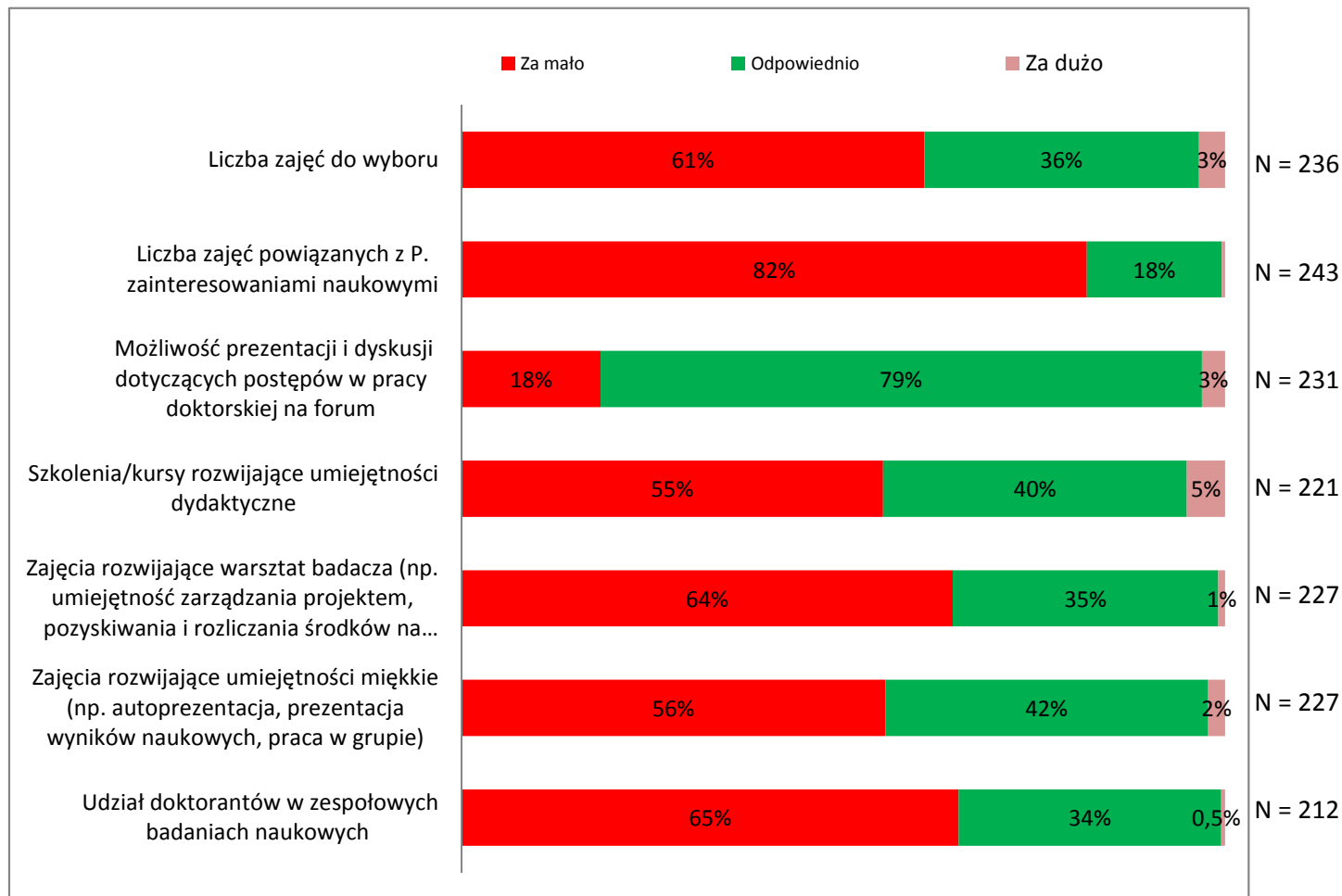


	N
UAM	241
WA	18
WB	29
WCH	23
WFPiK	25
WF	16
WH	20
WNGiG	11
WNPiD	18
WNS	26
WN	20
WPiA	23
WSE	12

III. OCENA JAKOŚCI STUDIÓW DOKTORANCKICH (II): PROGRAM KSZTAŁCENIA – KONSTRUKCJA I REALIZACJA

UAM:

III.1. Jak ocenia P. następujące elementy programu SD – czy ich udział jest zbyt mały, zbyt duży czy też odpowiedni?



Doktoranci pozytywnie oceniają możliwość prezentacji i dyskusji dotyczących postępów w pracy doktorskiej - prawie 80% uważa udział tego elementu w programie SD jest odpowiedni. Najniżej ocenianym aspektem studiów doktoranckich jest liczba zajęć powiązanych z zainteresowaniami naukowymi doktorantów.

III. OCENA JAKOŚCI STUDIÓW DOKTORANCKICH (II): PROGRAM KSZTAŁCENIA – KONSTRUKCJA I REALIZACJA

Jednostki UAM

III.1. Jak ocenia P. następujące elementy programu SD – czy ich udział jest zbyt mały, zbyt duży czy też odpowiedni?

Liczba zajęć do wyboru



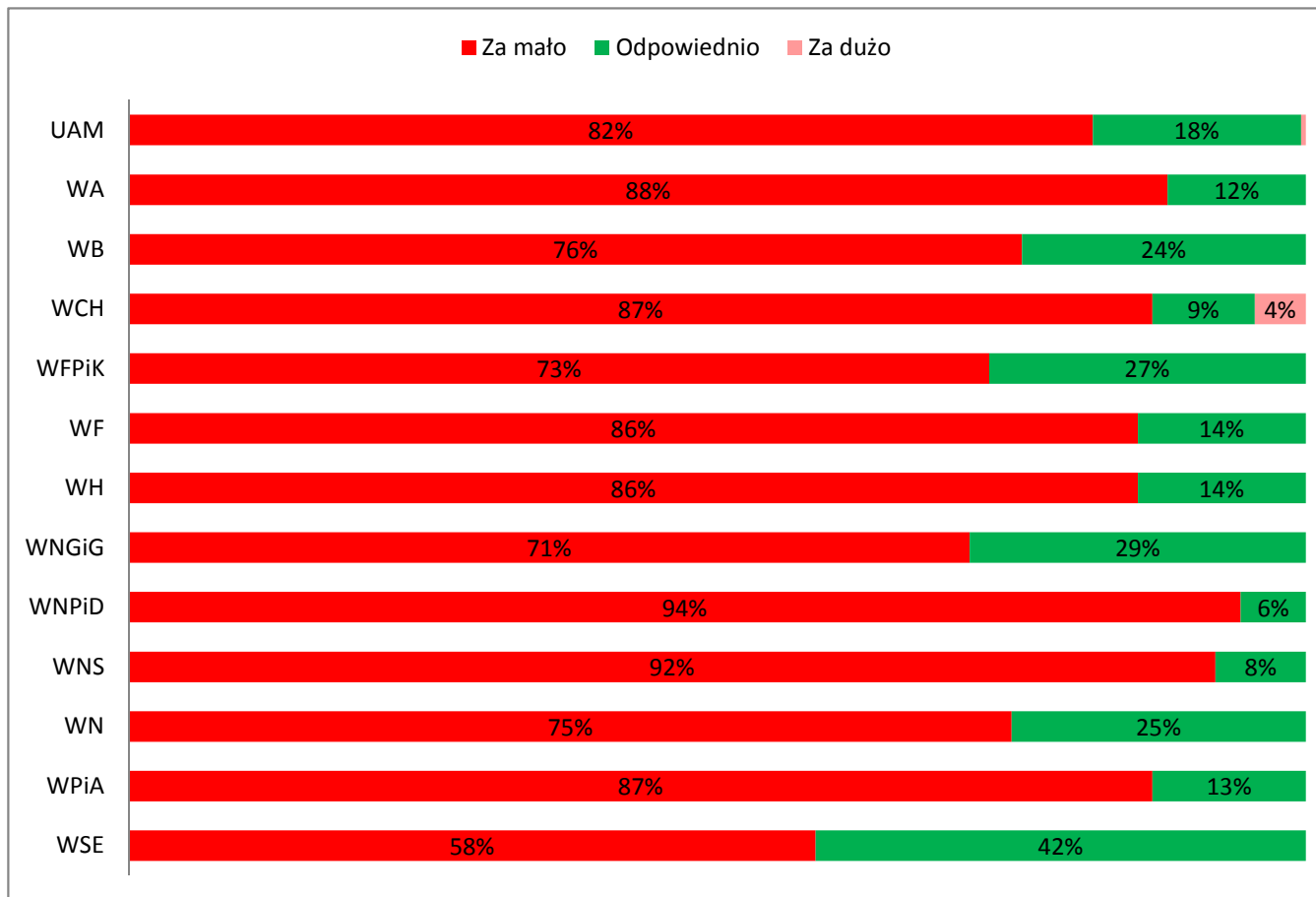
	N
UAM	236
WA	18
WB	28
WCH	23
WFPIK	25
WF	13
WH	20
WNGiG	13
WNPiD	17
WNS	26
WN	20
WPiA	22
WSE	11

III. OCENA JAKOŚCI STUDIÓW DOKTORANCKICH (II): PROGRAM KSZTAŁCENIA – KONSTRUKCJA I REALIZACJA

Jednostki UAM

III.1. Jak ocenia P. następujące elementy programu SD – czy ich udział jest zbyt mały, zbyt duży czy też odpowiedni?

Liczba zajęć powiązanych z P. zainteresowaniami naukowymi



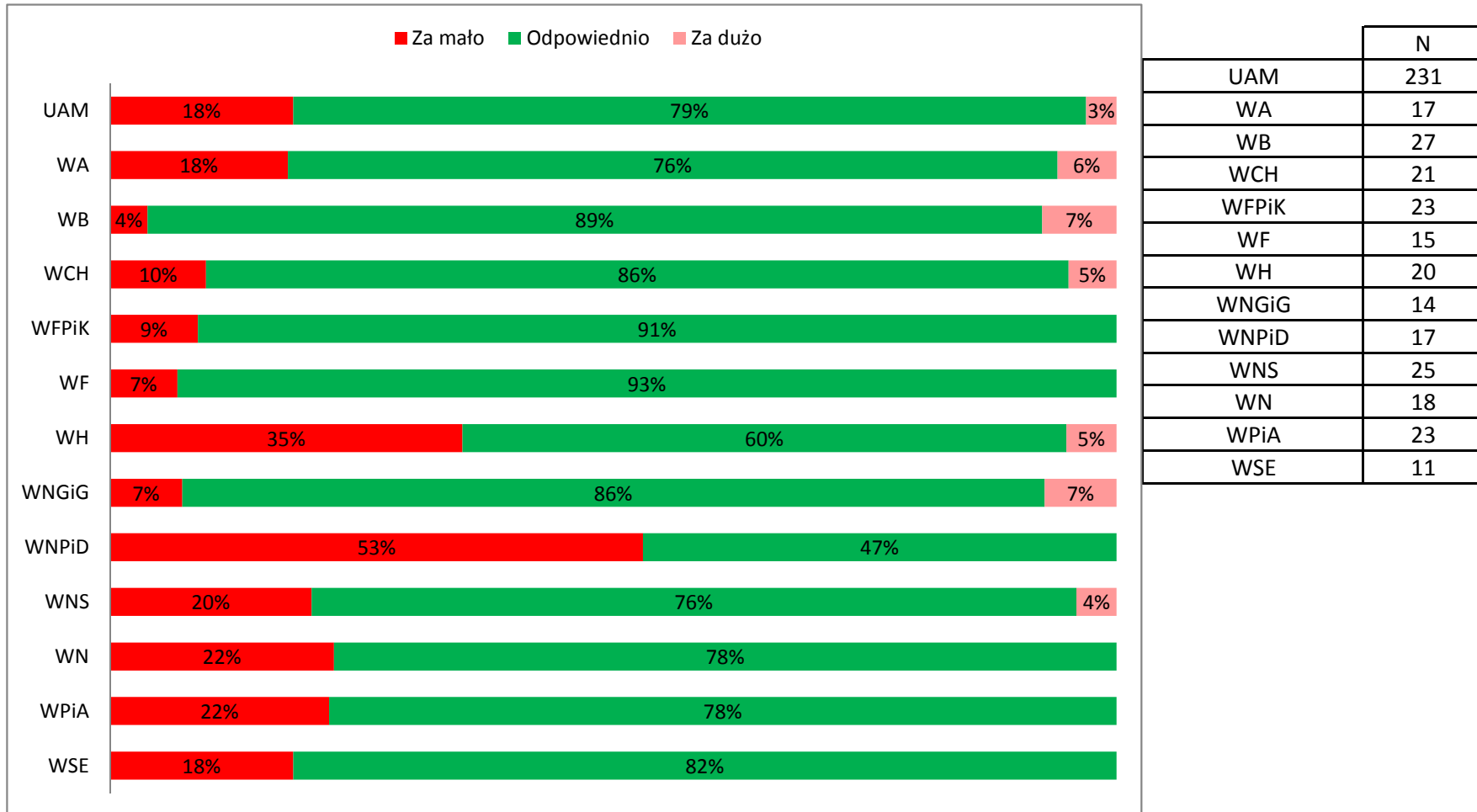
	N
UAM	243
WA	17
WB	29
WCH	23
WFPiK	26
WF	14
WH	21
WNGiG	14
WNPiD	18
WNS	26
WN	20
WPiA	23
WSE	12

III. OCENA JAKOŚCI STUDIÓW DOKTORANCKICH (II): PROGRAM KSZTAŁCENIA – KONSTRUKCJA I REALIZACJA

Jednostki UAM

III.1. Jak ocenia P. następujące elementy programu SD – czy ich udział jest zbyt mały, zbyt duży czy też odpowiedni?

Możliwość prezentacji i dyskusji dotyczących postępów w pracy doktorskiej na forum Zakładu/Katedry/Instytutu lub koła naukowego

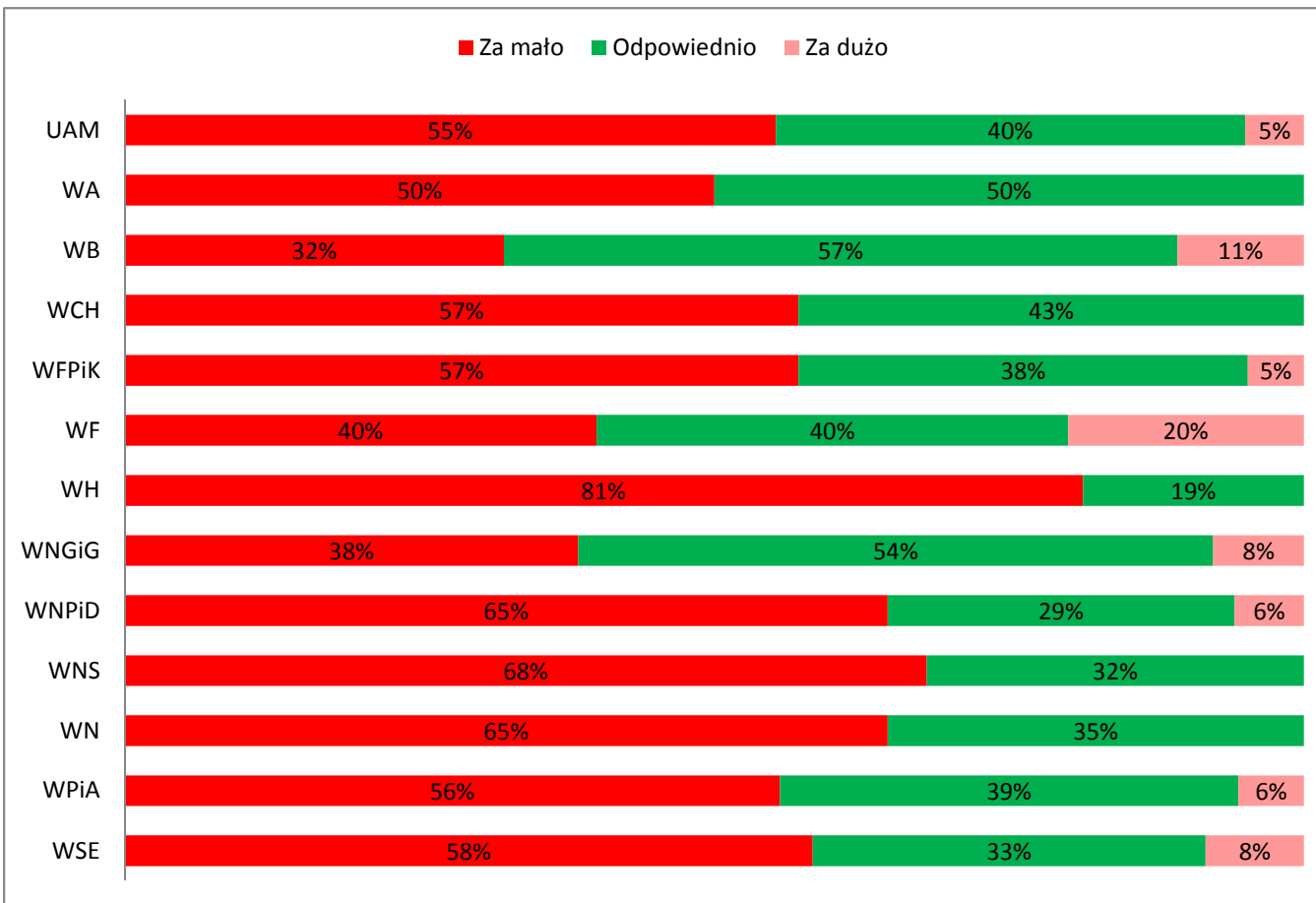


III. OCENA JAKOŚCI STUDIÓW DOKTORANCKICH (II): PROGRAM KSZTAŁCENIA – KONSTRUKCJA I REALIZACJA

Jednostki UAM

III.1. Jak ocenia P. następujące elementy programu SD – czy ich udział jest zbyt mały, zbyt duży czy też odpowiedni?

Szkolenia/kursy rozwijające umiejętności dydaktyczne



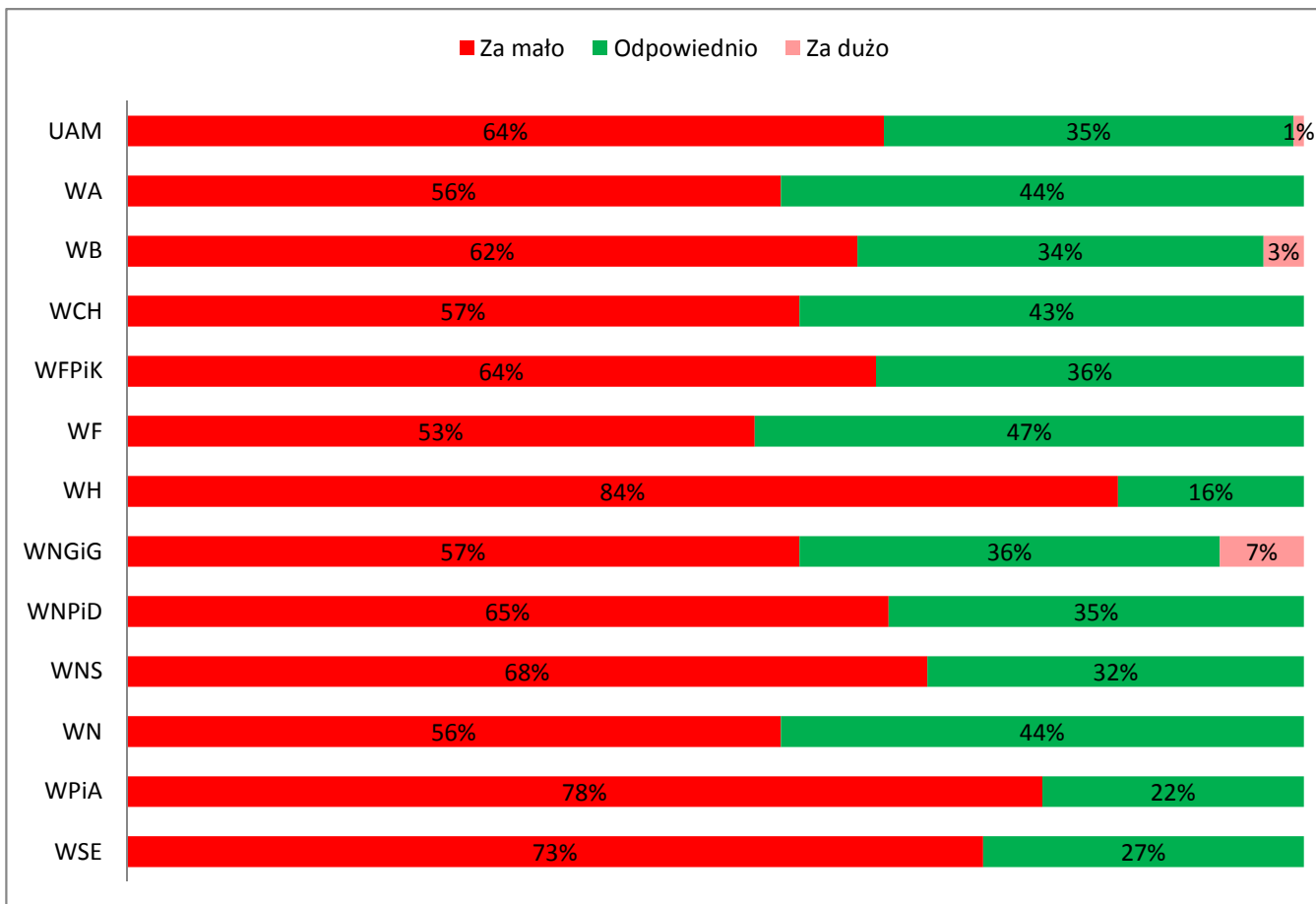
	N
UAM	221
WA	18
WB	28
WCH	21
WFPiK	21
WF	15
WH	16
WNGiG	13
WNPiD	17
WNS	25
WN	17
WPiA	18
WSE	12

III. OCENA JAKOŚCI STUDIÓW DOKTORANCKICH (II): PROGRAM KSZTAŁCENIA – KONSTRUKCJA I REALIZACJA

Jednostki UAM

III.1. Jak ocenia P. następujące elementy programu SD – czy ich udział jest zbyt mały, zbyt duży czy też odpowiedni?

Zajęcia rozwijające warsztat badacza (np. umiejętność zarządzania projektem, pozyskiwania i rozliczania środków na badania naukowe).



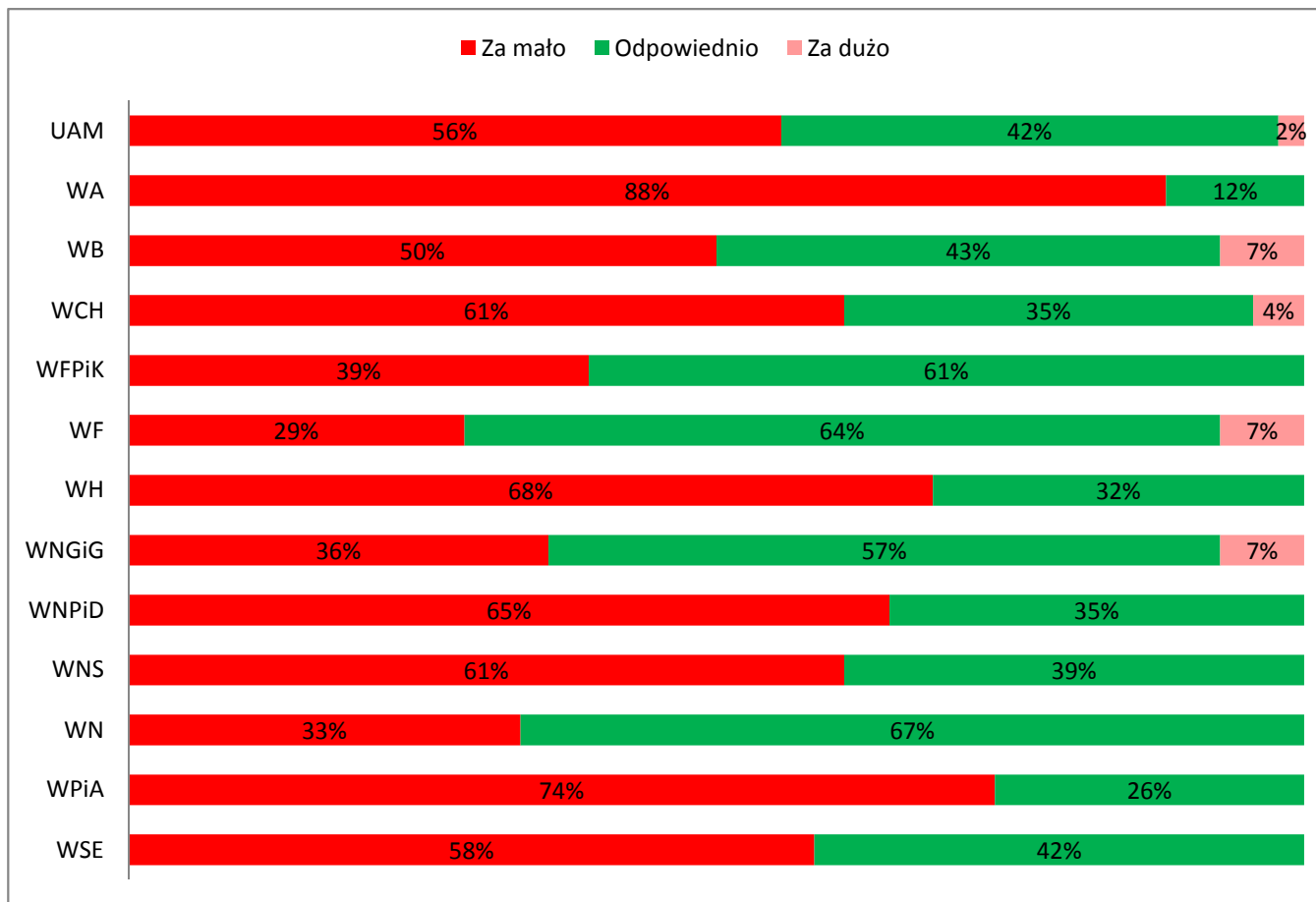
	N
UAM	227
WA	18
WB	29
WCH	21
WFPiK	22
WF	15
WH	19
WNGiG	14
WNPiD	17
WNS	25
WN	18
WPiA	18
WSE	11

III. OCENA JAKOŚCI STUDIÓW DOKTORANCKICH (II): PROGRAM KSZTAŁCENIA – KONSTRUKCJA I REALIZACJA

Jednostki UAM

III.1. Jak ocenia P. następujące elementy programu SD – czy ich udział jest zbyt mały, zbyt duży czy też odpowiedni?

Zajęcia rozwijające umiejętności miękkie (np. autoprezentacja, prezentacja wyników naukowych, praca w grupie).



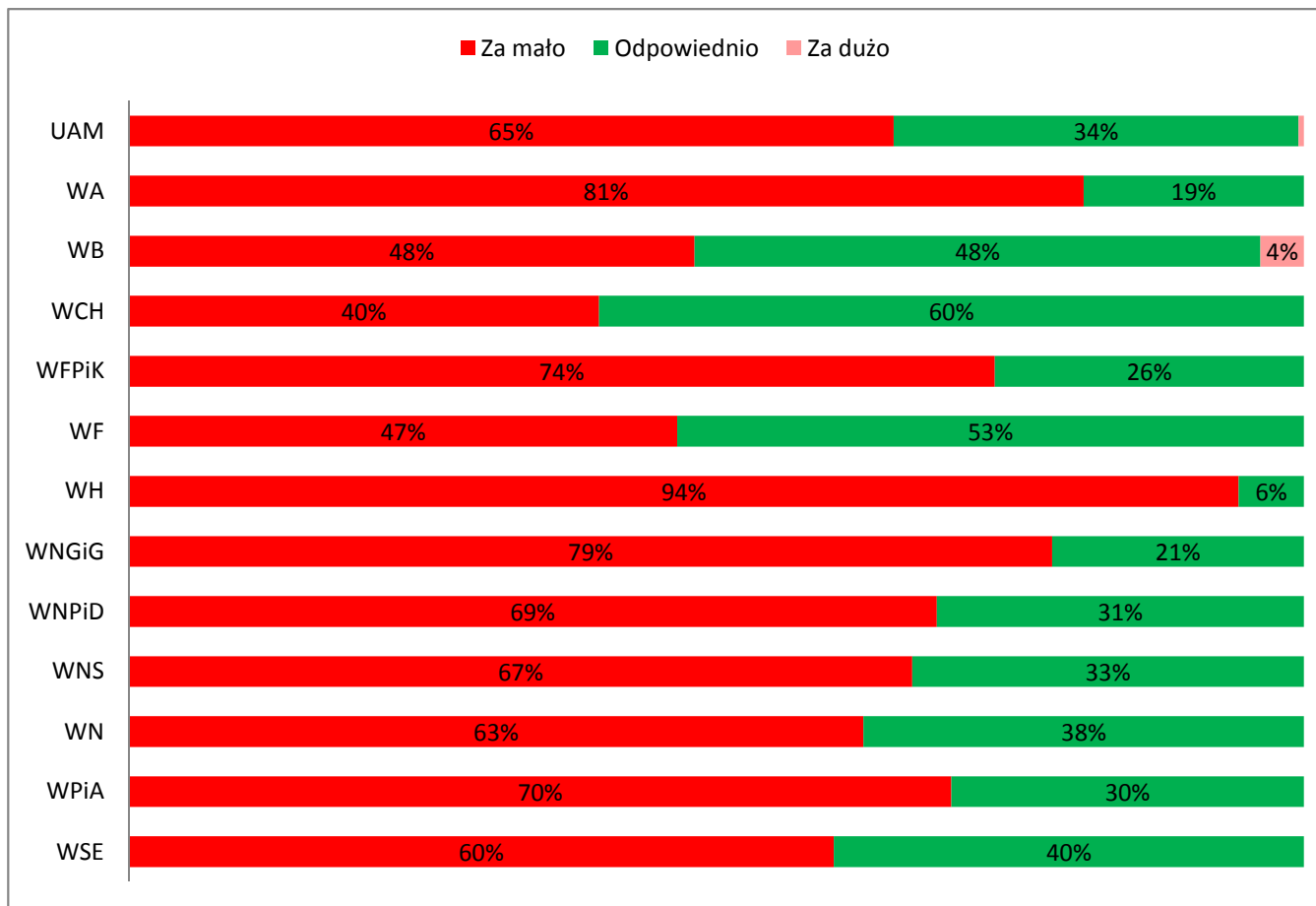
	N
UAM	227
WA	17
WB	28
WCH	23
WFPiK	23
WF	14
WH	19
WNGiG	14
WNPiD	17
WNS	23
WN	18
WPiA	19
WSE	12

III. OCENA JAKOŚCI STUDIÓW DOKTORANCKICH (II): PROGRAM KSZTAŁCENIA – KONSTRUKCJA I REALIZACJA

Jednostki UAM

III.1. Jak ocenia P. następujące elementy programu SD – czy ich udział jest zbyt mały, zbyt duży czy też odpowiedni?

Udział doktorantów w zespołowych badaniach naukowych.

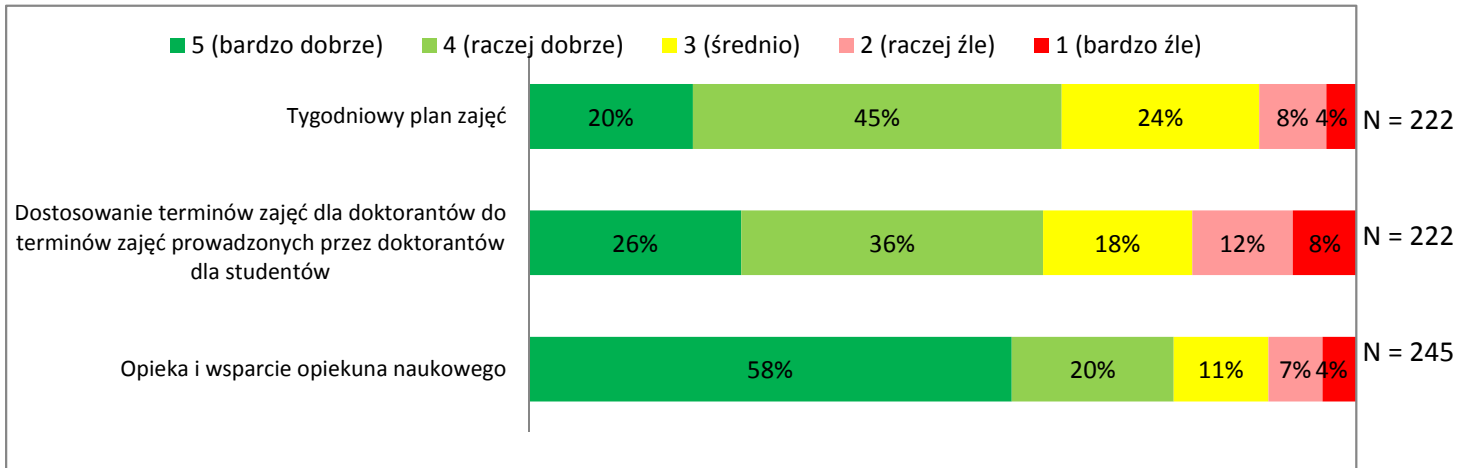


	N
UAM	212
WA	16
WB	27
WCH	20
WFPiK	19
WF	15
WH	18
WNGiG	14
WNPiD	16
WNS	21
WN	16
WPiA	20
WSE	10

IV. ORGANIZACJA STUDIOWANIA

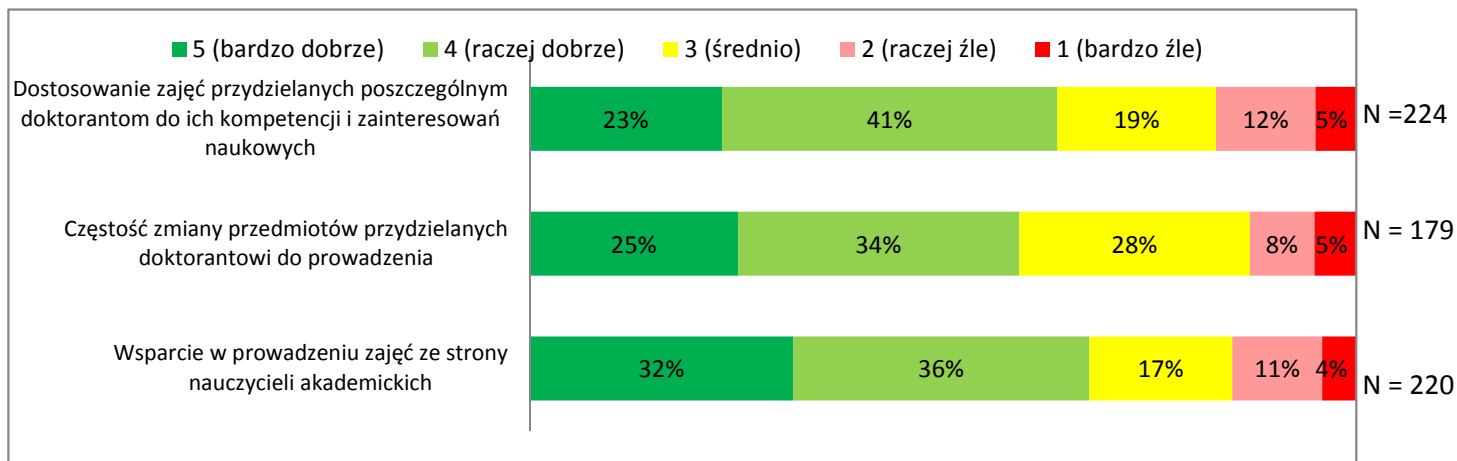
UAM

IV.1. Jak ocenia P. następujące elementy organizacji SD?



Doktoranci wysoko oceniają współpracę z osobami kierującymi pracą dokorską/promotorami - ok. 80% respondentów ocenia opiekę i wsparcie promotorów dobrze lub bardzo dobrze. Nieco słabiej oceniane są pozostałe elementy, takie jak terminy i rodzaj przydzielanych zajęć oraz częstość zmiany przydzielanych przedmiotów.

IV.2. Jak ocenia P. następujące elementy organizacji zajęć dydaktycznych prowadzonych przez doktorantów ?

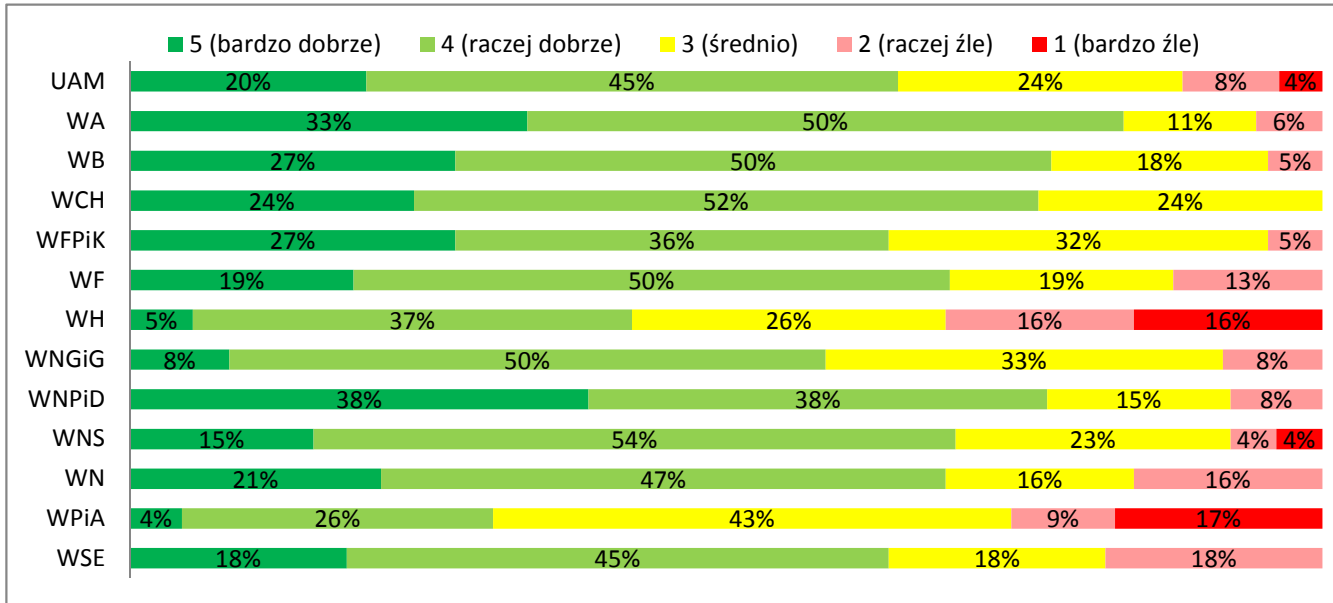


IV. ORGANIZACJA STUDIOWANIA

Jednostki UAM

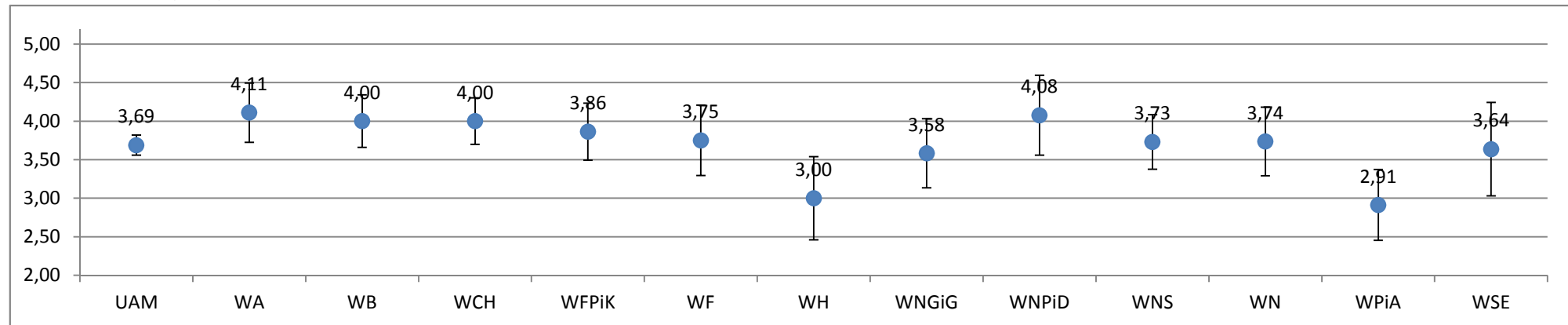
IV.1. Jak ocenia P. następujące elementy organizacji SD?

Tygodniowy plan zajęć



	N	Średnia	SD
UAM	222	3,69	1,00
WA	18	4,11	0,83
WB	22	4,00	0,82
WCH	21	4,00	0,71
WFPIK	22	3,86	0,89
WF	16	3,75	0,93
WH	19	3,00	1,20
WNGiG	12	3,58	0,79
WNPiD	13	4,08	0,95
WNS	26	3,73	0,92
WN	19	3,74	0,99
WPiA	23	2,91	1,12
WSE	11	3,64	1,03

Przedział ufności (95%)

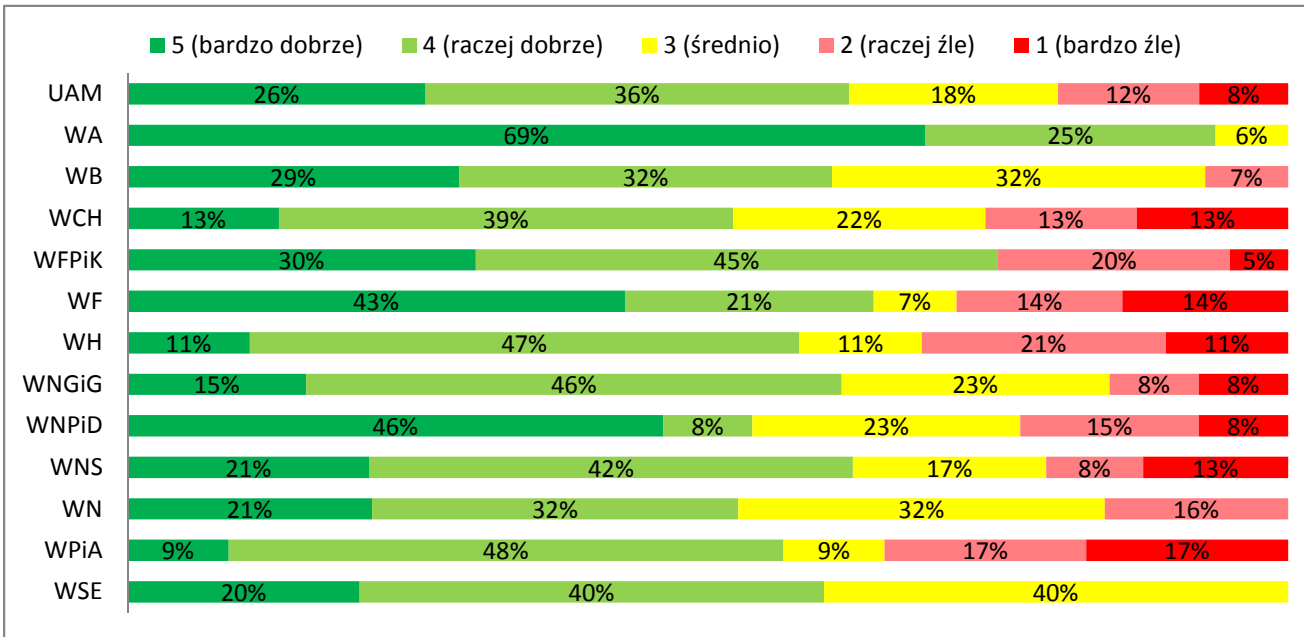


IV. ORGANIZACJA STUDIOWANIA

Jednostki UAM

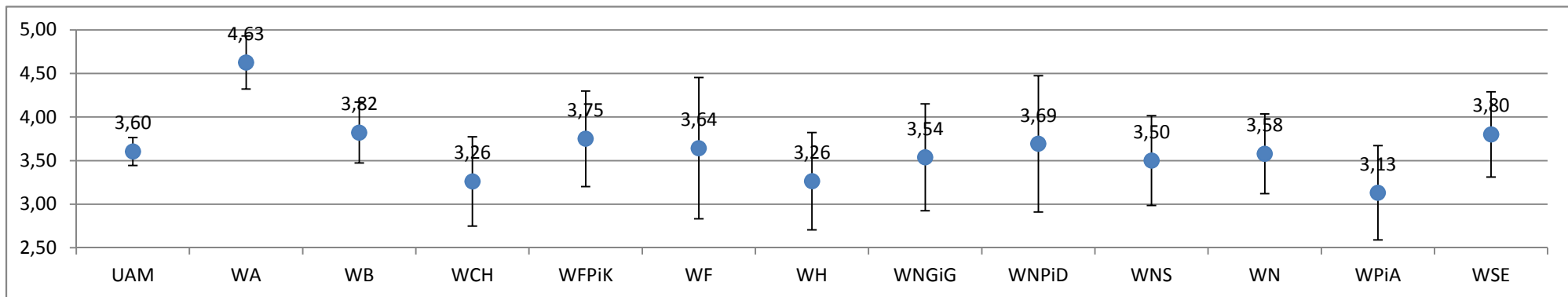
IV.1. Jak ocenia P. następujące elementy organizacji SD?

Dostosowanie terminów zajęć dla doktorantów do terminów zajęć prowadzonych przez doktorantów dla studentów



	N	Średnia	SD
UAM	222	3,60	1,21
WA	16	4,63	0,62
WB	28	3,82	0,94
WCH	23	3,26	1,25
WFPiK	20	3,75	1,25
WF	14	3,64	1,55
WH	19	3,26	1,24
WNGiG	13	3,54	1,13
WNPiD	13	3,69	1,44
WNS	24	3,50	1,29
WN	19	3,58	1,02
WPiA	23	3,13	1,32
WSE	10	3,80	0,79

Przedział ufności (95%)

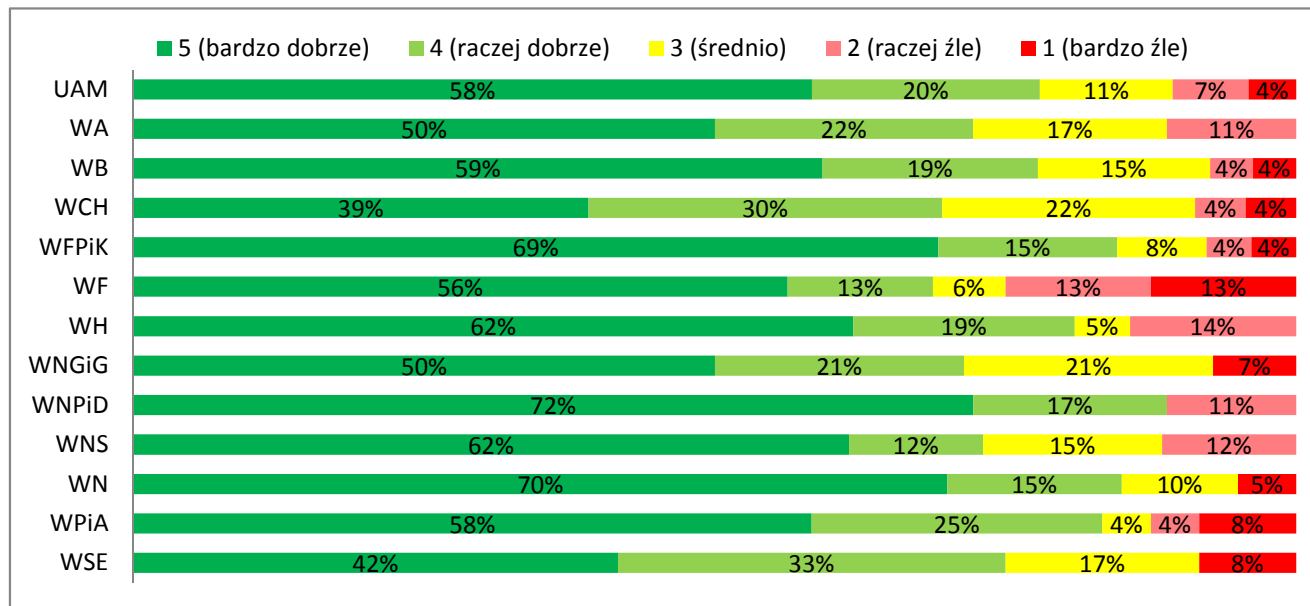


IV. ORGANIZACJA STUDIOWANIA

Jednostki UAM

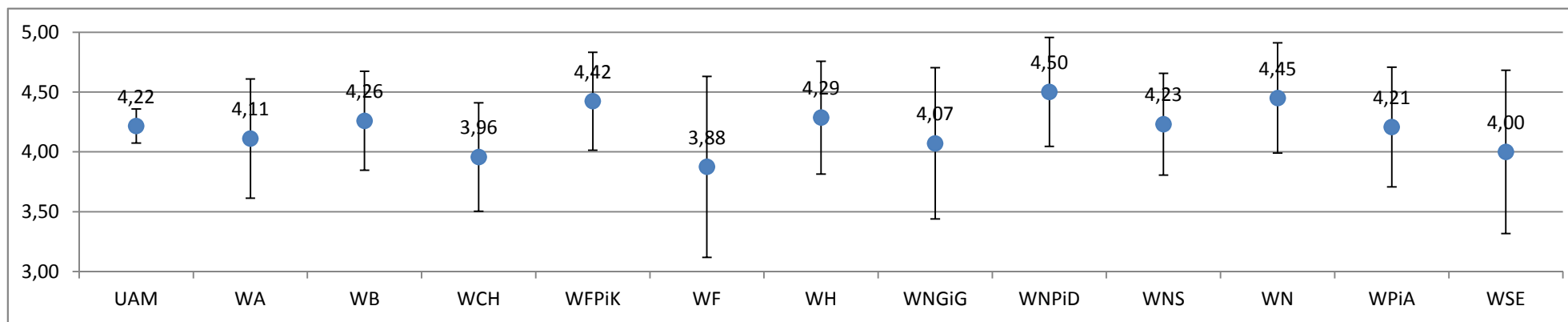
IV.1. Jak ocenia P. następujące elementy organizacji SD?

Opieka i wsparcie osoby kierującej pracą doktorską / promotora



	N	Średnia	SD
UAM	245	4,22	1,13
WA	18	4,11	1,08
WB	27	4,26	1,10
WCH	23	3,96	1,11
WFPiK	26	4,42	1,06
WF	16	3,88	1,54
WH	21	4,29	1,10
WNGiG	14	4,07	1,21
WNPiD	18	4,50	0,99
WNS	26	4,23	1,11
WN	20	4,45	1,05
WPiA	24	4,21	1,25
WSE	12	4,00	1,21

Przedział ufności (95%)

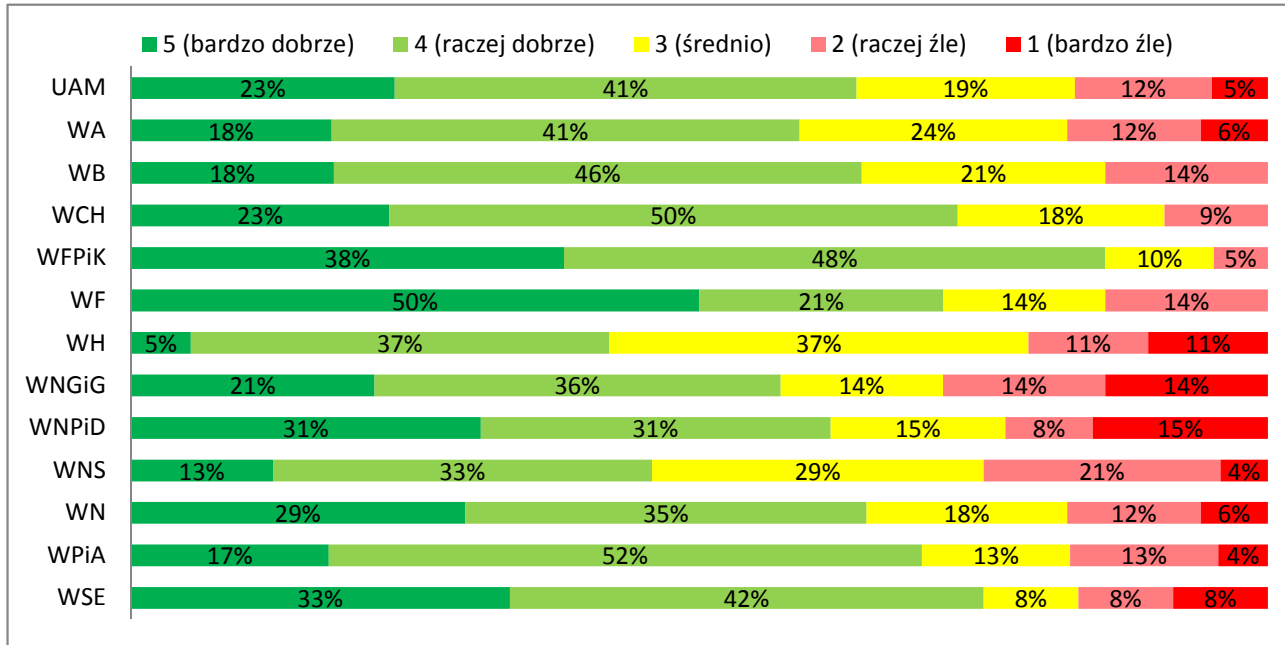


IV. ORGANIZACJA STUDIOWANIA

Jednostki UAM

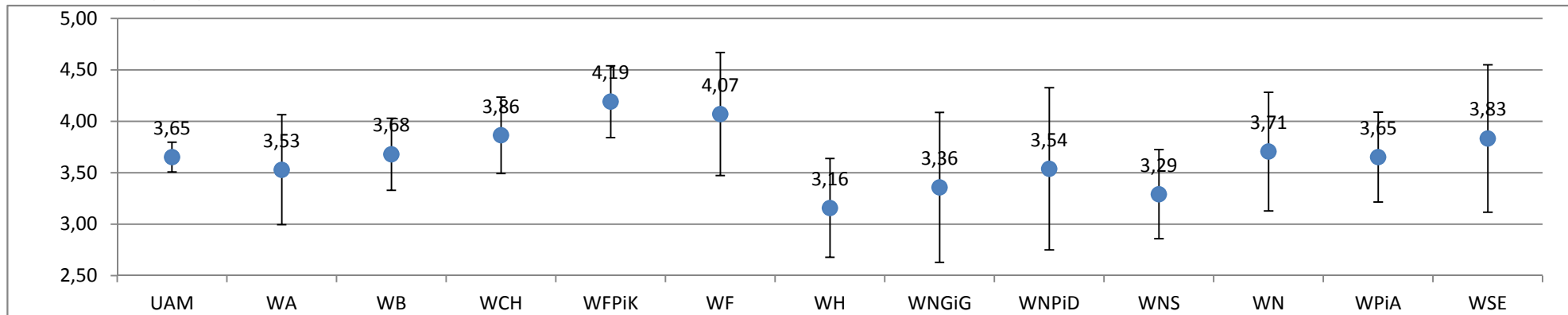
IV.2. Jak ocenia P. następujące elementy organizacji zajęć dydaktycznych prowadzonych przez doktorantów ?

Dostosowanie zajęć przydzielanych poszczególnym doktorantom do ich kompetencji i zainteresowań naukowych



	N	Średnia	SD
UAM	224	3,65	1,11
WA	17	3,53	1,12
WB	28	3,68	0,94
WCH	22	3,86	0,89
WFPIK	21	4,19	0,81
WF	14	4,07	1,14
WH	19	3,16	1,07
WNGiG	14	3,36	1,39
WNPiD	13	3,54	1,45
WNS	24	3,29	1,08
WN	17	3,71	1,21
WPIA	23	3,65	1,07
WSE	12	3,83	1,27

Przedział ufności (95%)

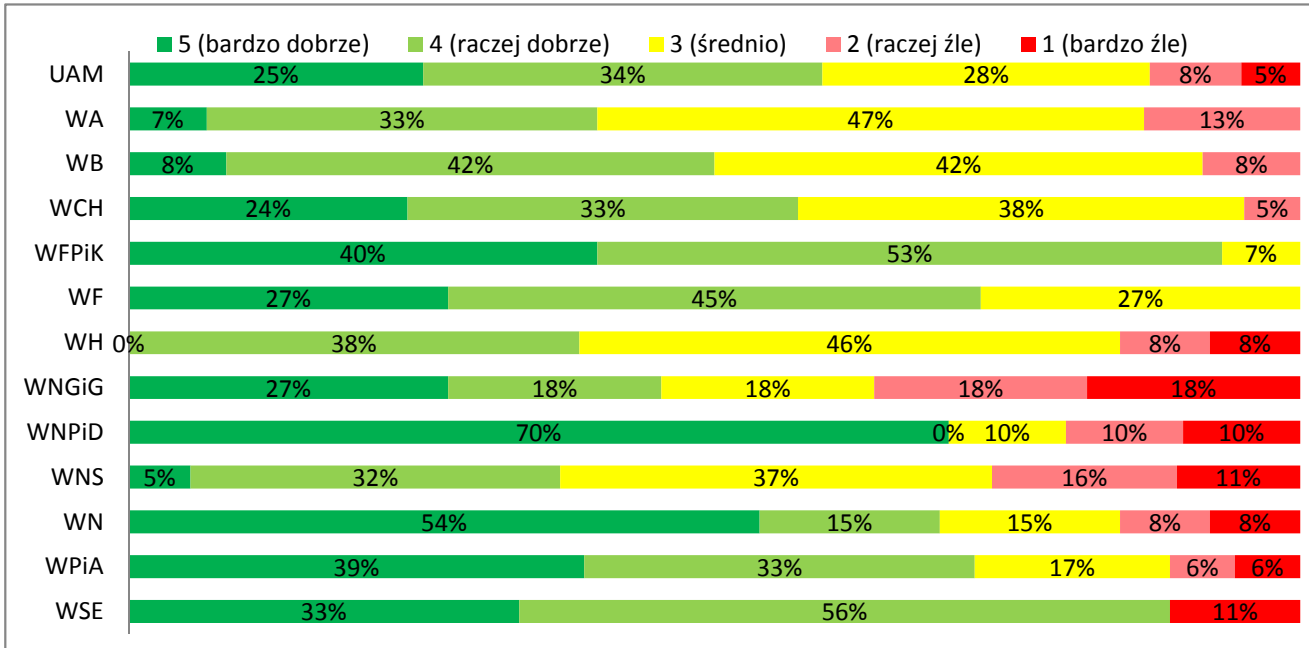


IV. ORGANIZACJA STUDIOWANIA

Jednostki UAM

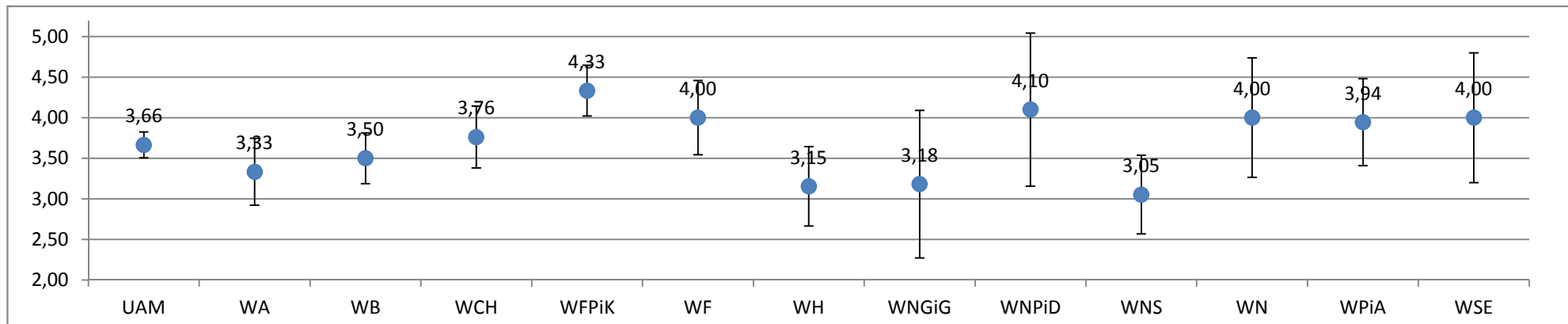
IV.2. Jak ocenia P. następujące elementy organizacji zajęć dydaktycznych prowadzonych przez doktorantów ?

Częstość zmiany przedmiotów przydzielanych doktorantowi do prowadzenia



	N	Średnia	SD
UAM	179	3,66	1,09
WA	15	3,33	0,82
WB	24	3,50	0,78
WCH	21	3,76	0,89
WFPiK	15	4,33	0,62
WF	11	4,00	0,77
WH	13	3,15	0,90
WNGiG	11	3,18	1,54
WNPiD	10	4,10	1,52
WNS	19	3,05	1,08
WN	13	4,00	1,35
WPiA	18	3,94	1,16
WSE	9	4,00	1,22

Przedział ufności (95%)

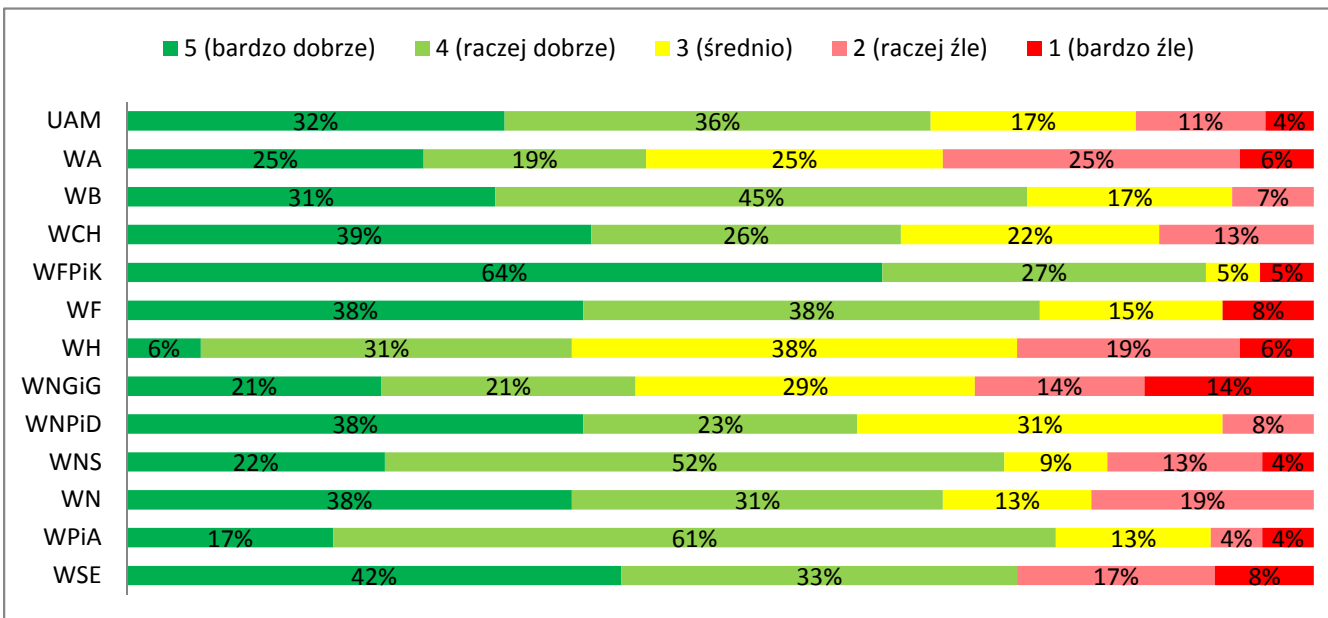


IV. ORGANIZACJA STUDIOWANIA

Jednostki UAM

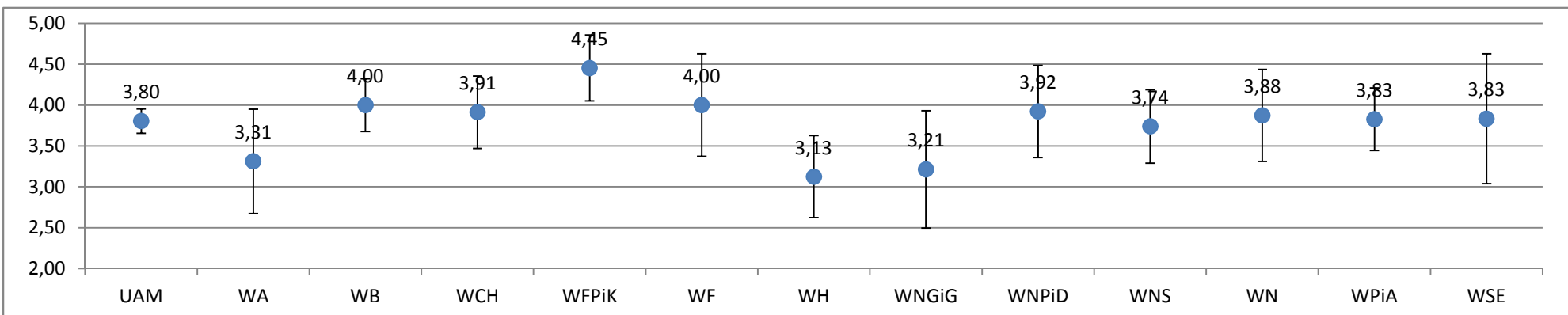
IV.2. Jak ocenia P. następujące elementy organizacji zajęć dydaktycznych prowadzonych przez doktorantów ?

Wsparcie w prowadzeniu zajęć ze strony nauczycieli akademickich



	N	Średnia	SD
UAM	220	3,80	1,12
WA	16	3,31	1,30
WB	29	4,00	0,89
WCH	23	3,91	1,08
WFPiK	22	4,45	0,96
WF	13	4,00	1,15
WH	16	3,13	1,02
WNGiG	14	3,21	1,37
WNPiD	13	3,92	1,04
WNS	23	3,74	1,10
WN	16	3,88	1,15
WPiA	23	3,83	0,94
WSE	12	3,83	1,40

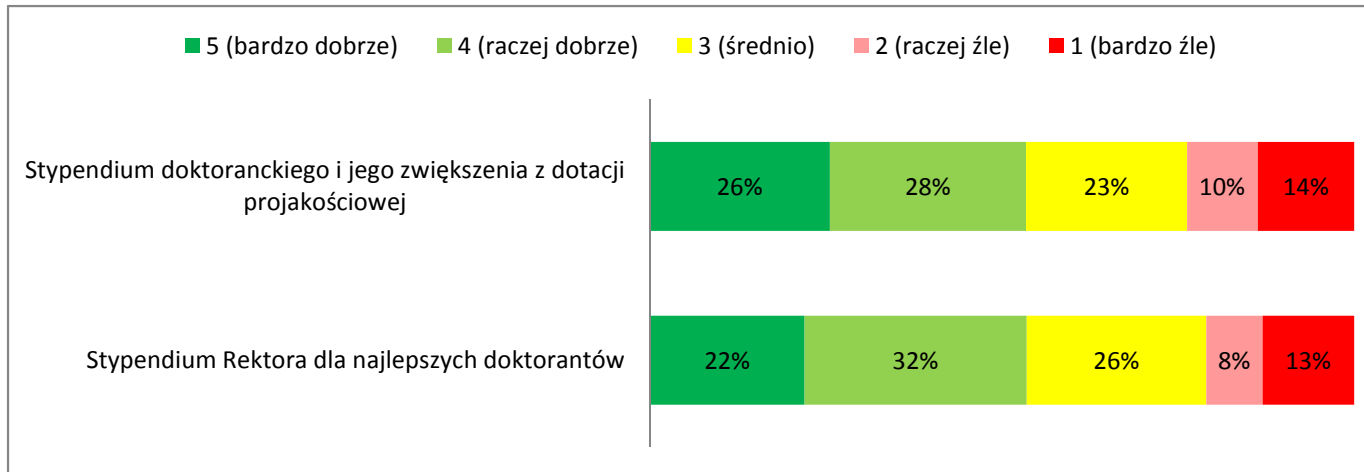
Przedział ufności (95%)



V. WSPARCIE MATERIALNE

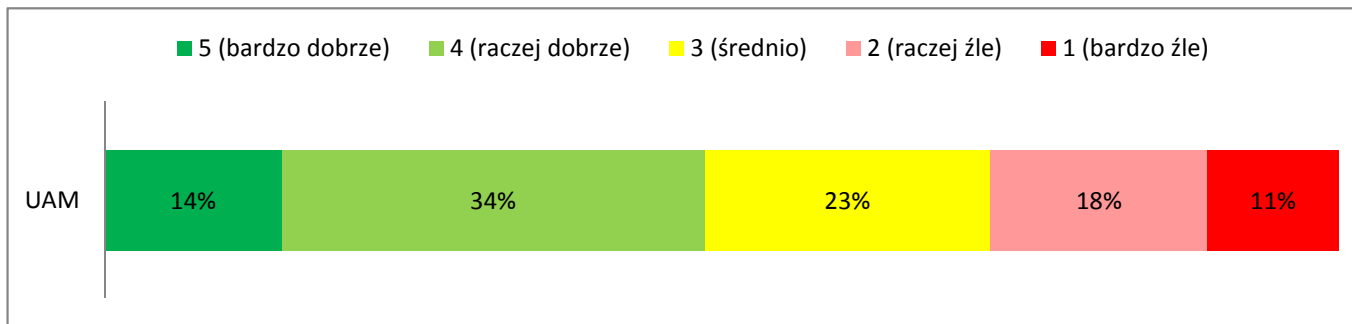
UAM:

V.1. Jak ocenia P. transparentność systemu przyznawania wsparcia materialnego doktorantów?



Transparentność przyznawania wsparcia materialnego jest postrzegana dobrze lub bardzo dobrze przez ponad połowę doktorantów, pozytywnie oceniona została także możliwość uzyskania dofinansowania ewentualnych publikacji lub udziału w konferencjach: 48% ocen dobrych lub bardzo dobrych - w ubiegłym roku zaledwie 35% doktorantów oceniało ten aspekt pozytywnie.

V.2. Jak ocenia P. możliwość uzyskania dofinansowania ewentualnych publikacji / udziału w konferencjach naukowych?

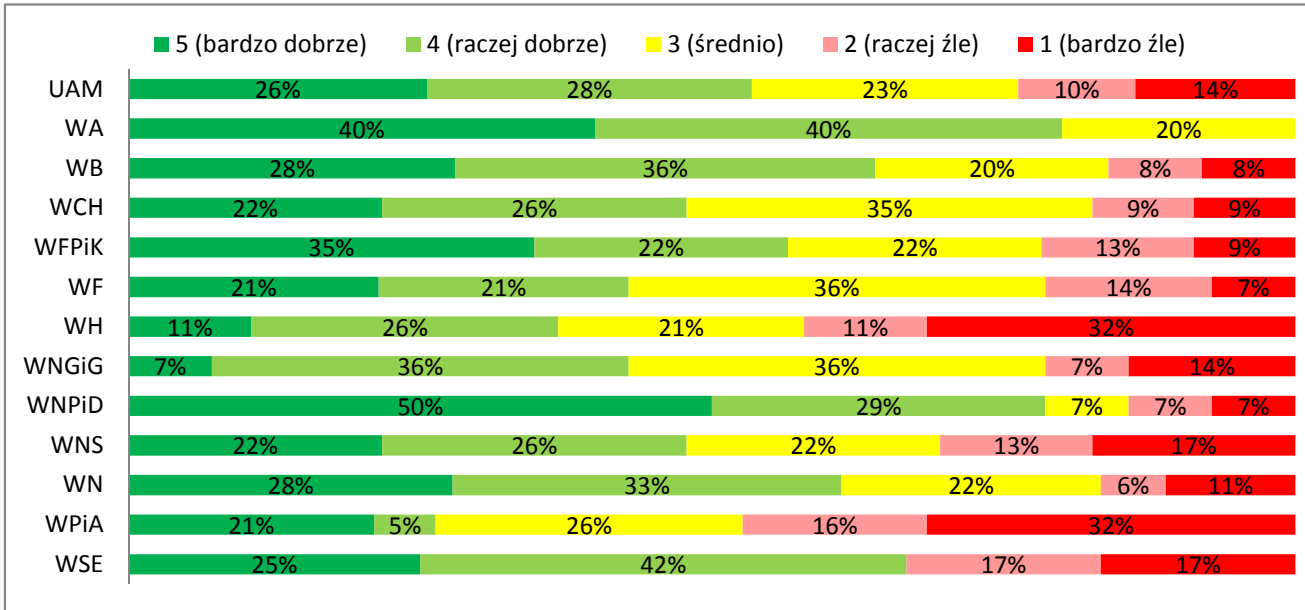


V. WSPARCIE MATERIALNE

Jednostki UAM

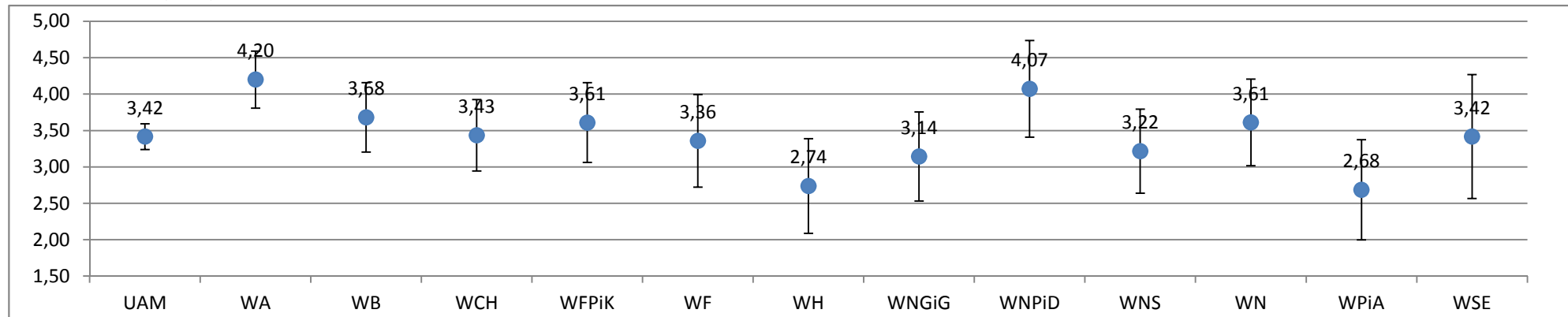
V.1. Jak ocenia P. transparentność systemu przyznawania wsparcia materialnego doktorantów?:

Stypendium doktoranckiego i jego zwiększenia z dotacji projakościowej



	N	Średnia	SD
UAM	219	3,42	1,34
WA	15	4,20	0,77
WB	25	3,68	1,22
WCH	23	3,43	1,20
WFPiK	23	3,61	1,34
WF	14	3,36	1,22
WH	19	2,74	1,45
WNGiG	14	3,14	1,17
WNPiD	14	4,07	1,27
WNS	23	3,22	1,41
WN	18	3,61	1,29
WPiA	19	2,68	1,53
WSE	12	3,42	1,51

Przedział ufności (95%)

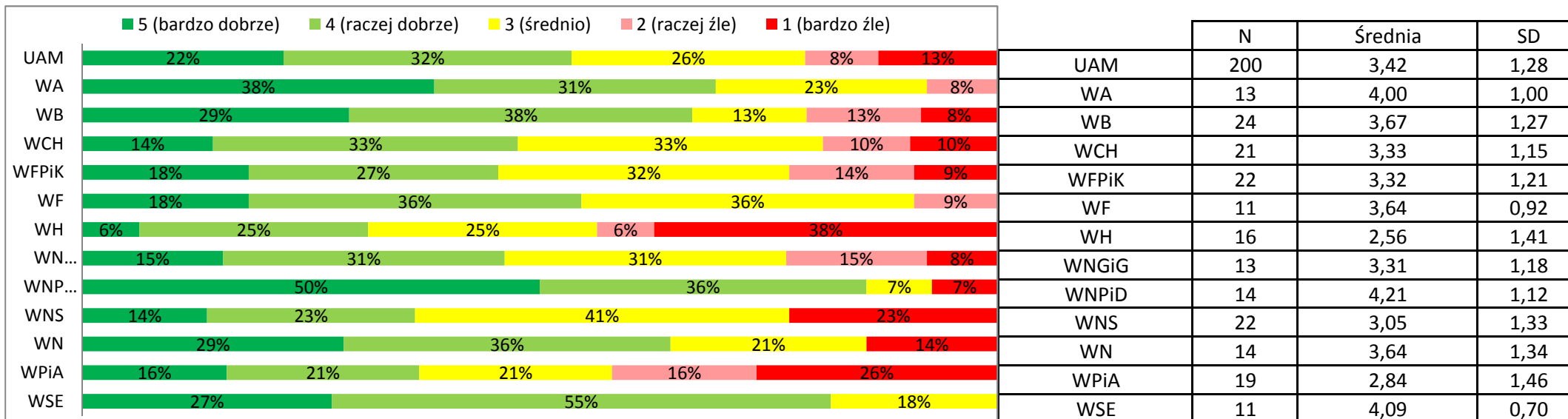


V. WSPARCIE MATERIALNE

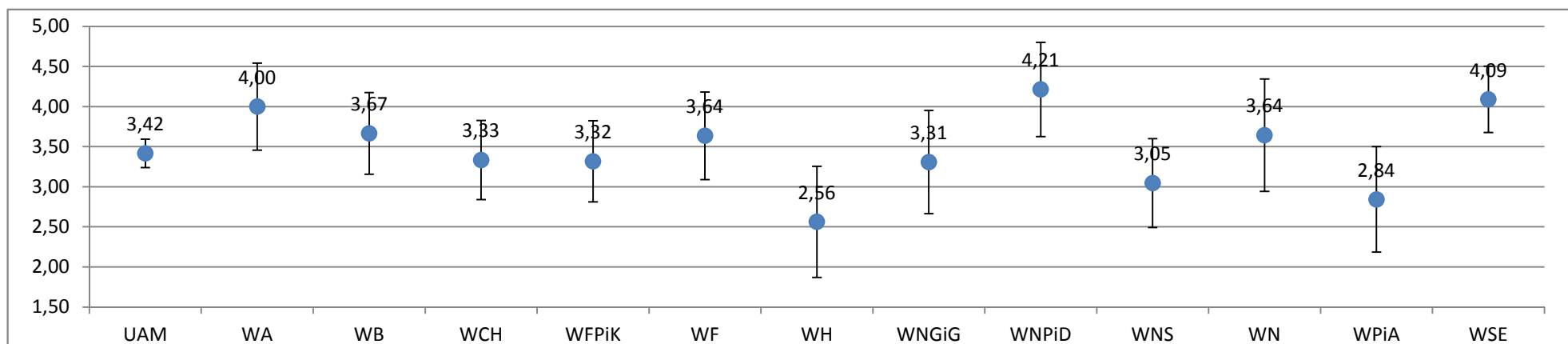
Jednostki UAM

V.2. Jak ocenia P. transparentność systemu przyznawania wsparcia materialnego doktorantów?:

Stypendium Rektora dla najlepszych doktorantów



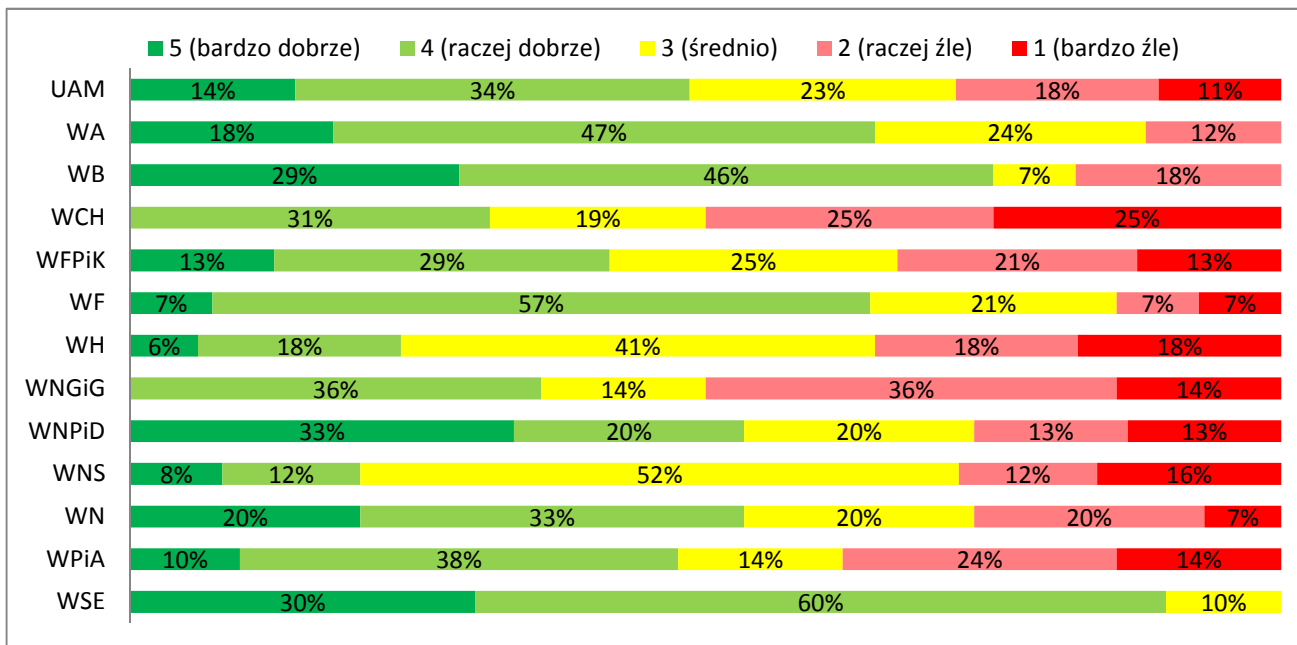
Przedział ufności (95%)



V. WSPARCIE MATERIALNE

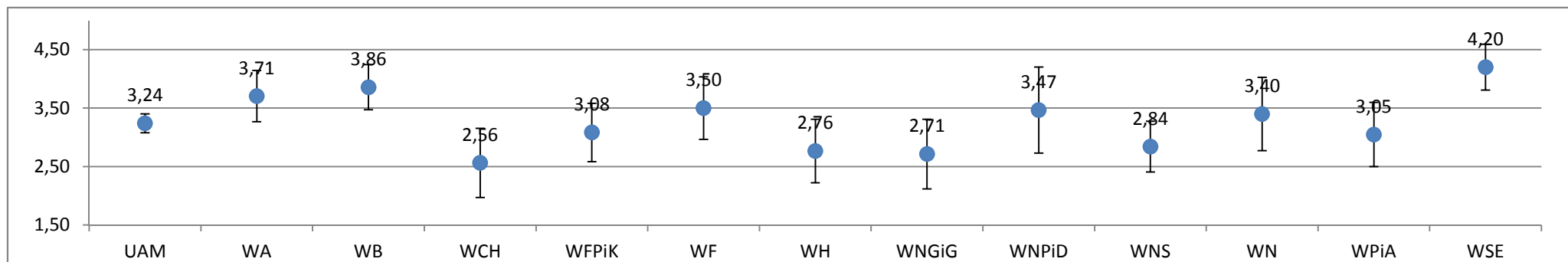
Jednostki UAM

V.3. Jak ocenia P. możliwość uzyskania dofinansowania ewentualnych publikacji / udziału w konferencjach naukowych?



	N	Średnia	SD
UAM	216	3,24	1,21
WA	17	3,71	0,92
WB	28	3,86	1,04
WCH	16	2,56	1,21
WFPiK	24	3,08	1,25
WF	14	3,50	1,02
WH	17	2,76	1,15
WNGiG	14	2,71	1,14
WNPiD	15	3,47	1,46
WNS	25	2,84	1,11
WN	15	3,40	1,24
WPiA	21	3,05	1,28
WSE	10	4,20	0,63

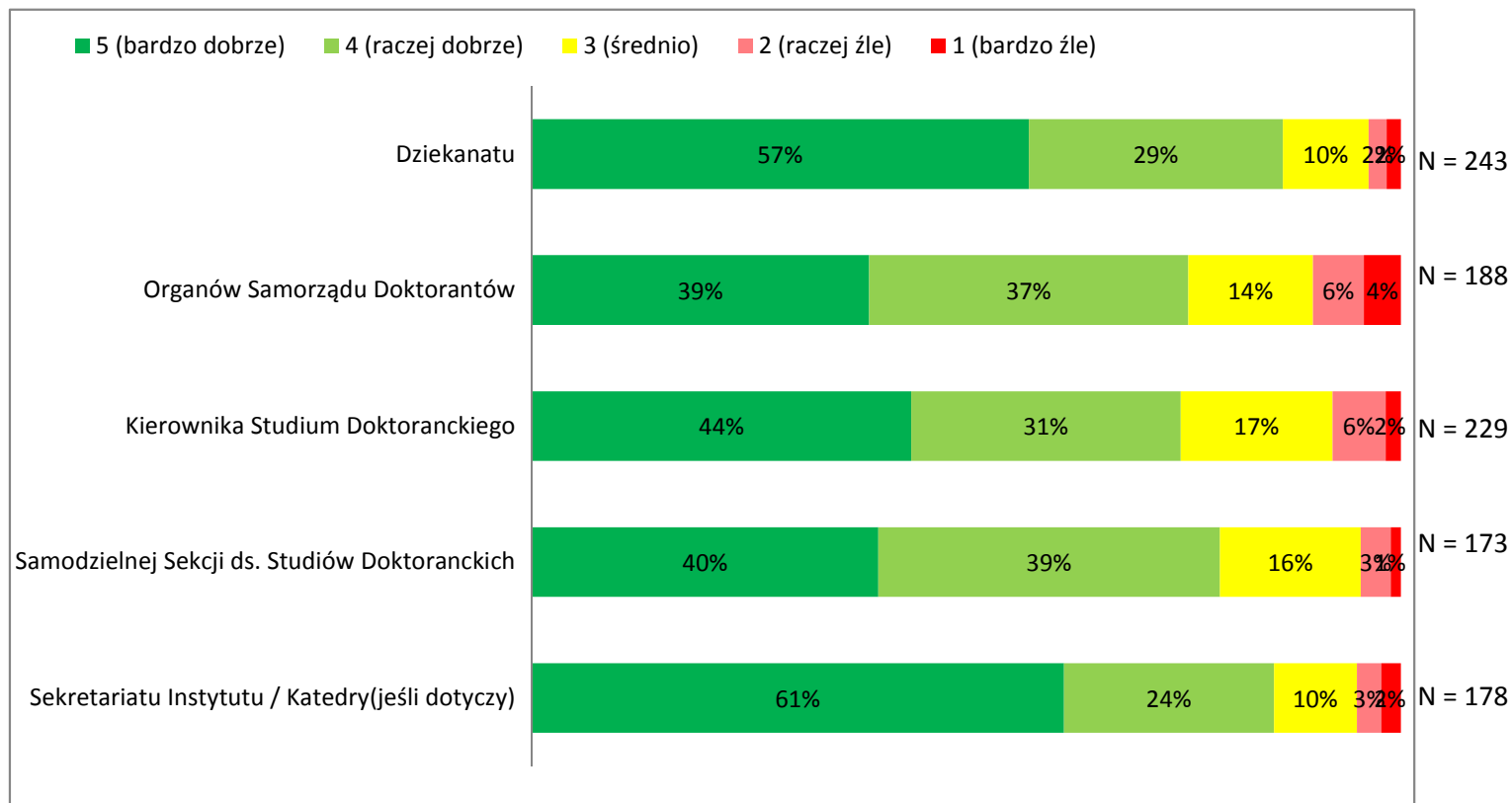
Przedział ufności (95%)



VI. DZIAŁANIE ADMINISTRACJI

UAM

VI.1. Jak ocenia P. pracę?



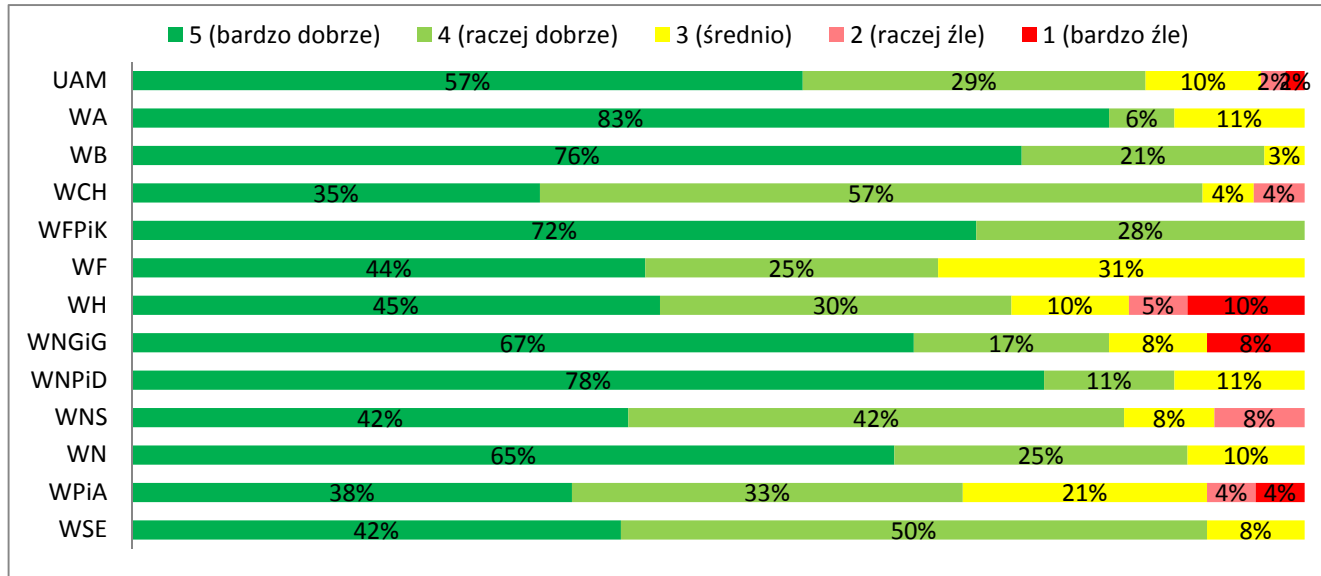
Studenci III stopnia studiów stosunkowo wysoko oceniają działalność jednostek administracyjnych. Najlepiej postrzegają pracę dziekanatu oraz sekretariatu Instytutu – ok.85% ocen dobrych i bardzo dobrych.

VI. DZIAŁANIE ADMINISTRACJI

Jednostki UAM

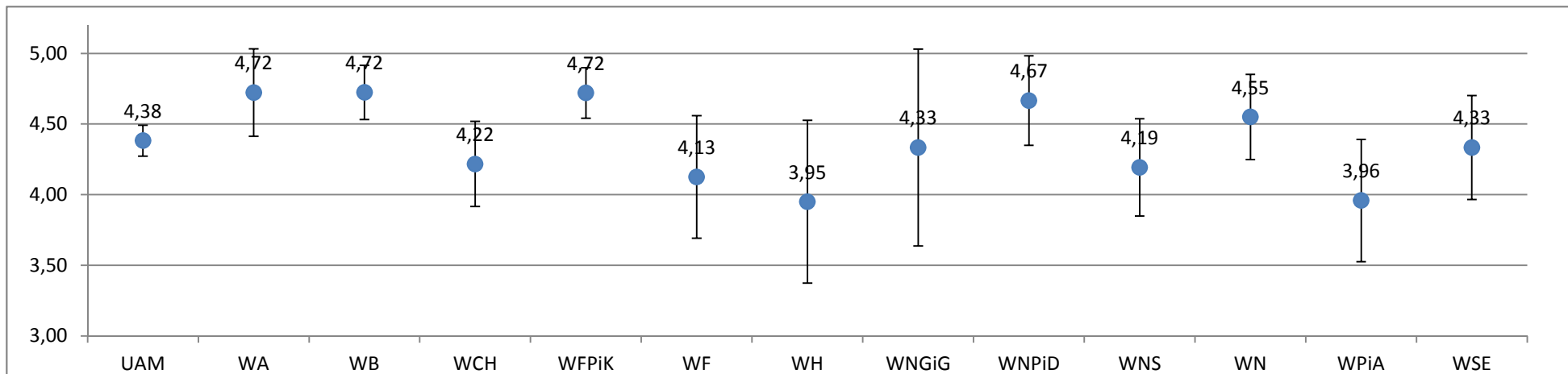
VI.1. Jak ocenia P. pracę?

Dziekanatu



	N	Średnia	SD
UAM	243	4,38	0,87
WA	18	4,72	0,67
WB	29	4,72	0,53
WCH	23	4,22	0,74
WFPiK	25	4,72	0,46
WF	16	4,13	0,89
WH	20	3,95	1,32
WNGiG	12	4,33	1,23
WNPiD	18	4,67	0,69
WNS	26	4,19	0,90
WN	20	4,55	0,69
WPiA	24	3,96	1,08
WSE	12	4,33	0,65

Przedział ufności (95%)

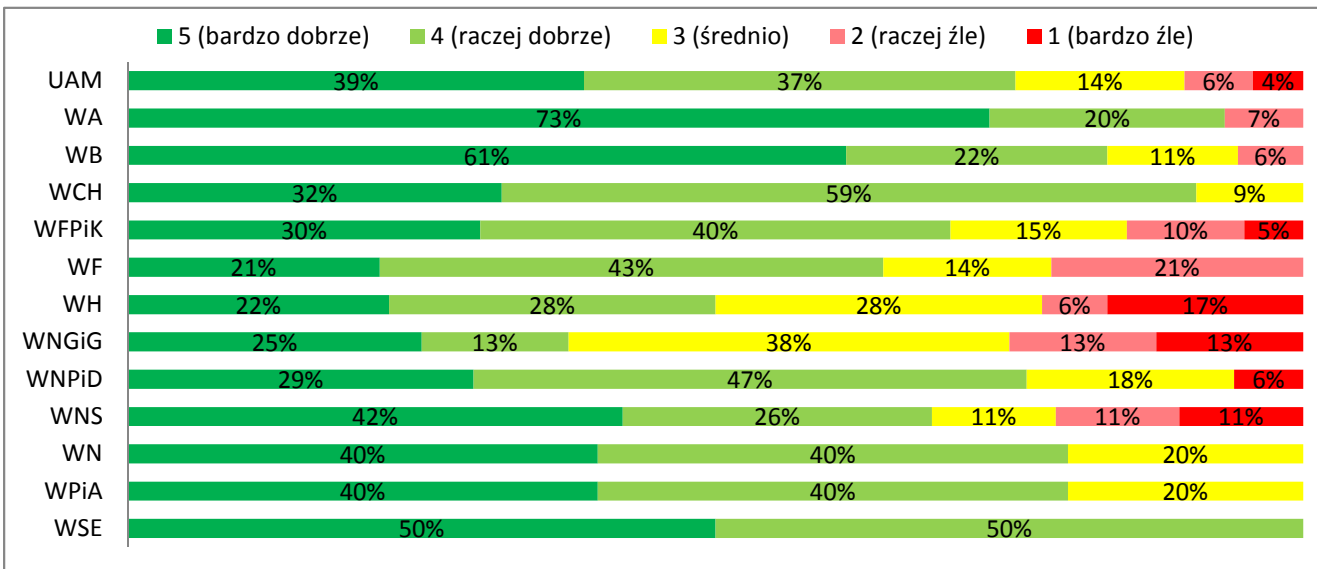


VI. DZIAŁANIE ADMINISTRACJI

Jednostki UAM

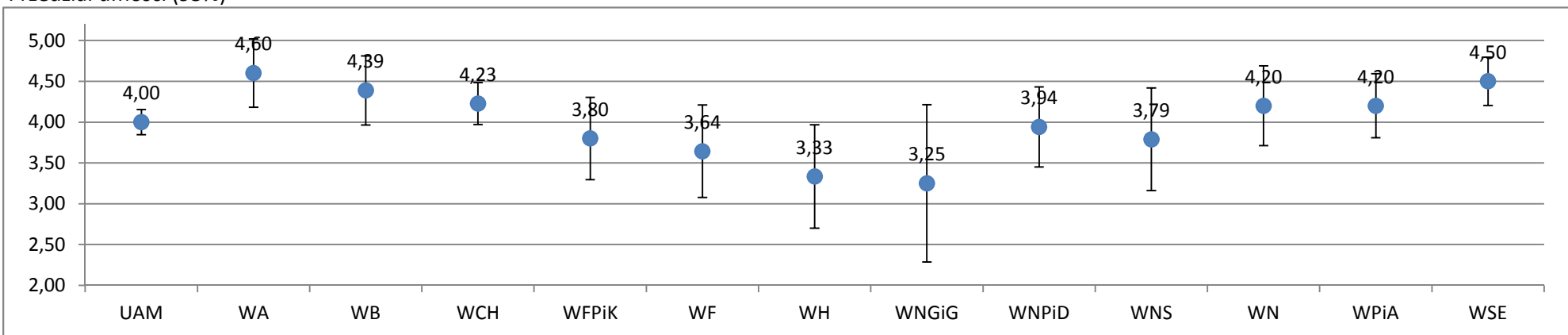
VI.1. Jak ocenia P. pracę?

Organów Samorządu Doktorantów



	N	Średnia	SD
UAM	188	4,00	1,07
WA	15	4,60	0,83
WB	18	4,39	0,92
WCH	22	4,23	0,61
WFPIK	20	3,80	1,15
WF	14	3,64	1,08
WH	18	3,33	1,37
WNGiG	8	3,25	1,39
WNPiD	17	3,94	1,03
WNS	19	3,79	1,40
WN	10	4,20	0,79
WPiA	15	4,20	0,77
WSE	12	4,50	0,52

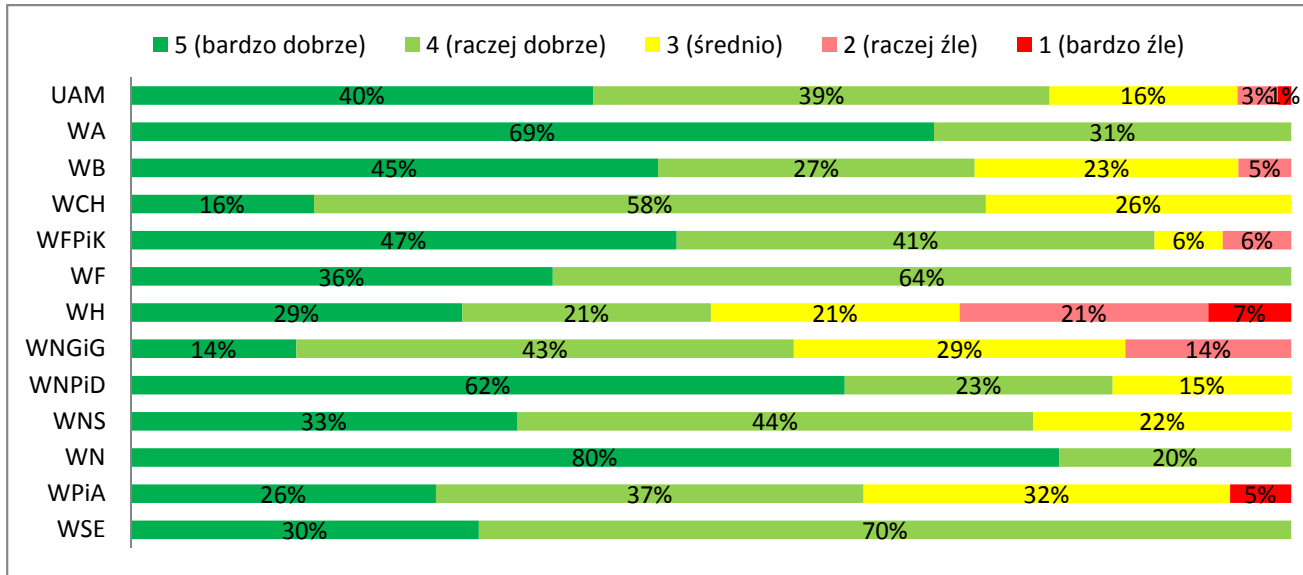
Przedział ufności (95%)



VI. DZIAŁANIE ADMINISTRACJI

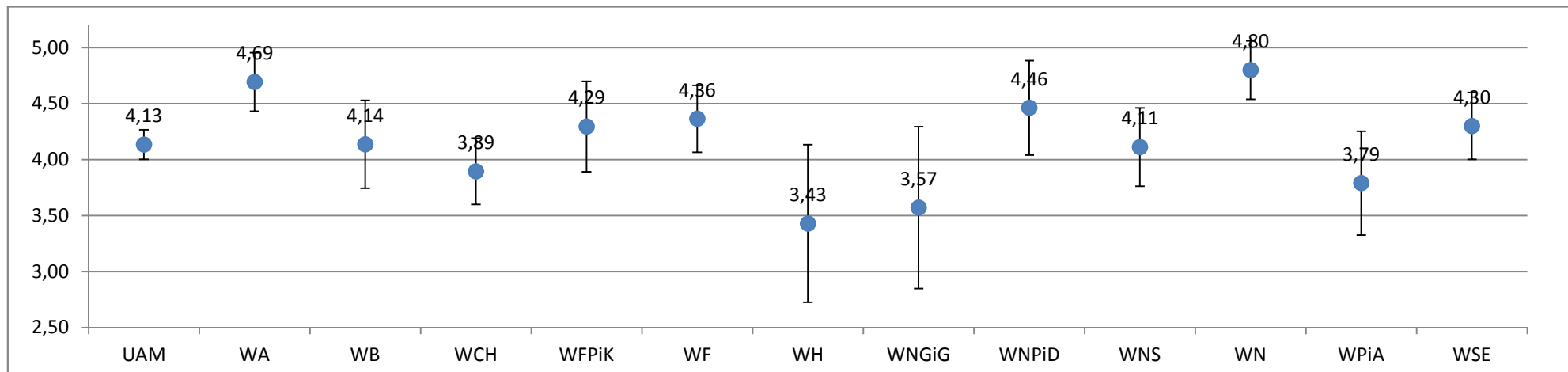
VI.1. Jak ocenia P. pracę?

Samodzielnej Sekcji ds. Studiów Doktoranckich



	N	Średnia	SD
UAM	173	4,13	0,89
WA	13	4,69	0,48
WB	22	4,14	0,94
WCH	19	3,89	0,66
WFPIK	17	4,29	0,85
WF	11	4,36	0,50
WH	14	3,43	1,34
WNGiG	7	3,57	0,98
WNPiD	13	4,46	0,78
WNS	18	4,11	0,76
WN	10	4,80	0,42
WPiA	19	3,79	1,03
WSE	10	4,30	0,48

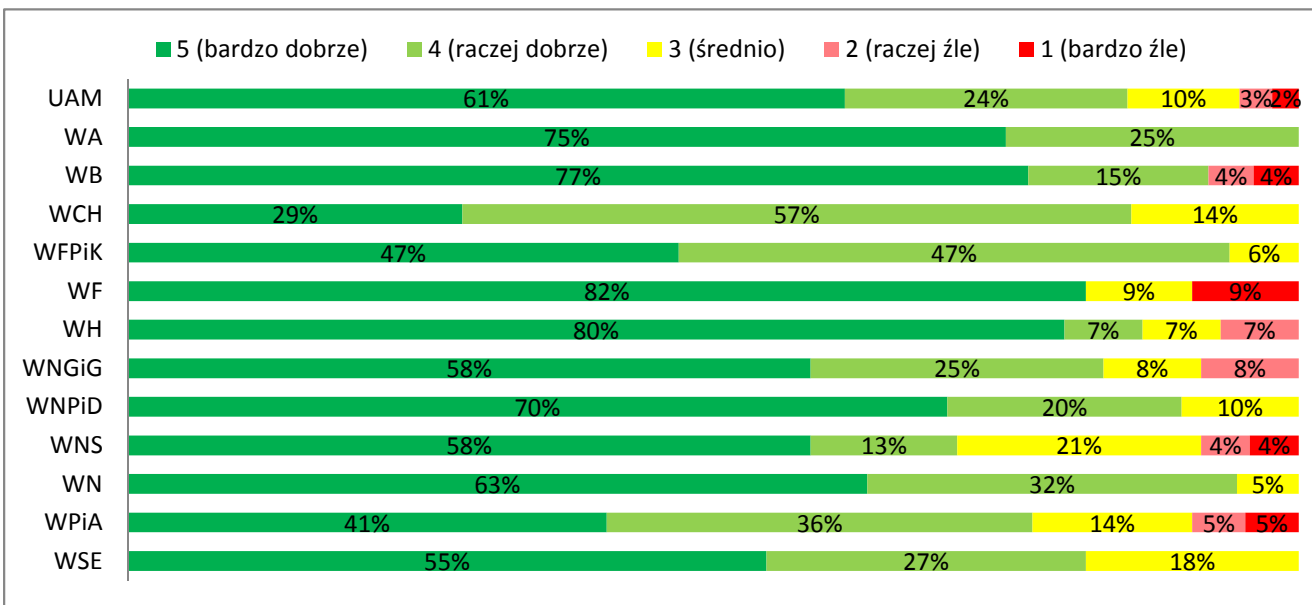
Przedział ufności (95%)



VI. DZIAŁANIE ADMINISTRACJI

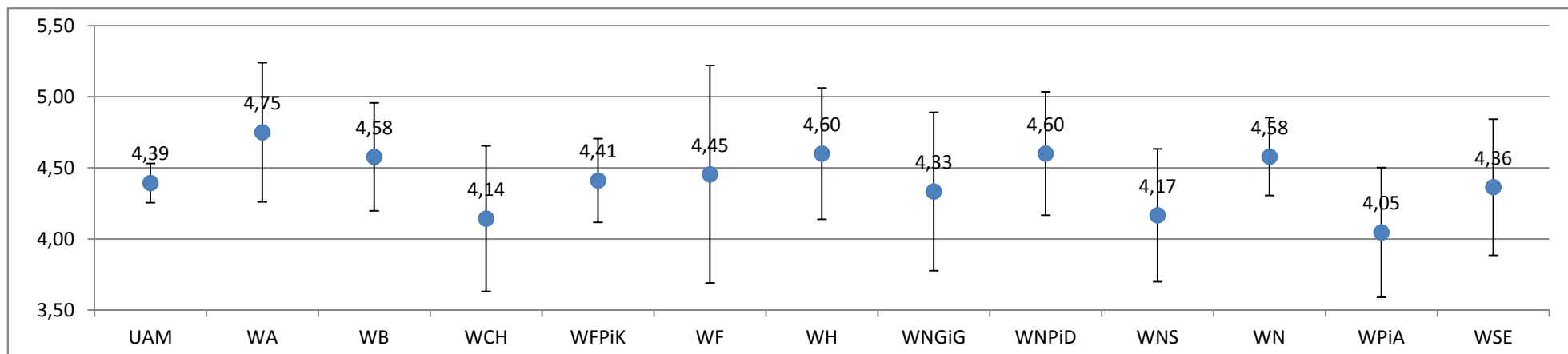
VI.1. Jak ocenia P. pracę?

Sekretariatu Instytutu / Katedry (jeśli dotyczy)



	N	Średnia	SD
UAM	178	4,39	0,93
WA	4	4,75	0,50
WB	26	4,58	0,99
WCH	7	4,14	0,69
WFPIK	17	4,41	0,62
WF	11	4,45	1,29
WH	15	4,60	0,91
WNGiG	12	4,33	0,98
WNPiD	10	4,60	0,70
WNS	24	4,17	1,17
WN	19	4,58	0,61
WPiA	22	4,05	1,09
WSE	11	4,36	0,81

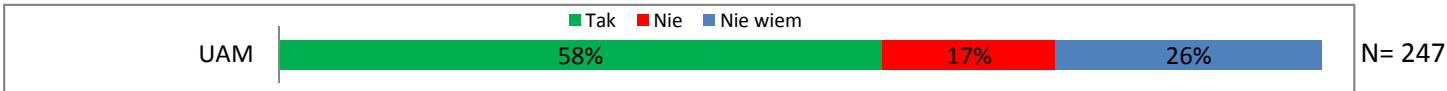
Przedział ufności (95%)



VII. WYBÓR SD I REKRUTACJA

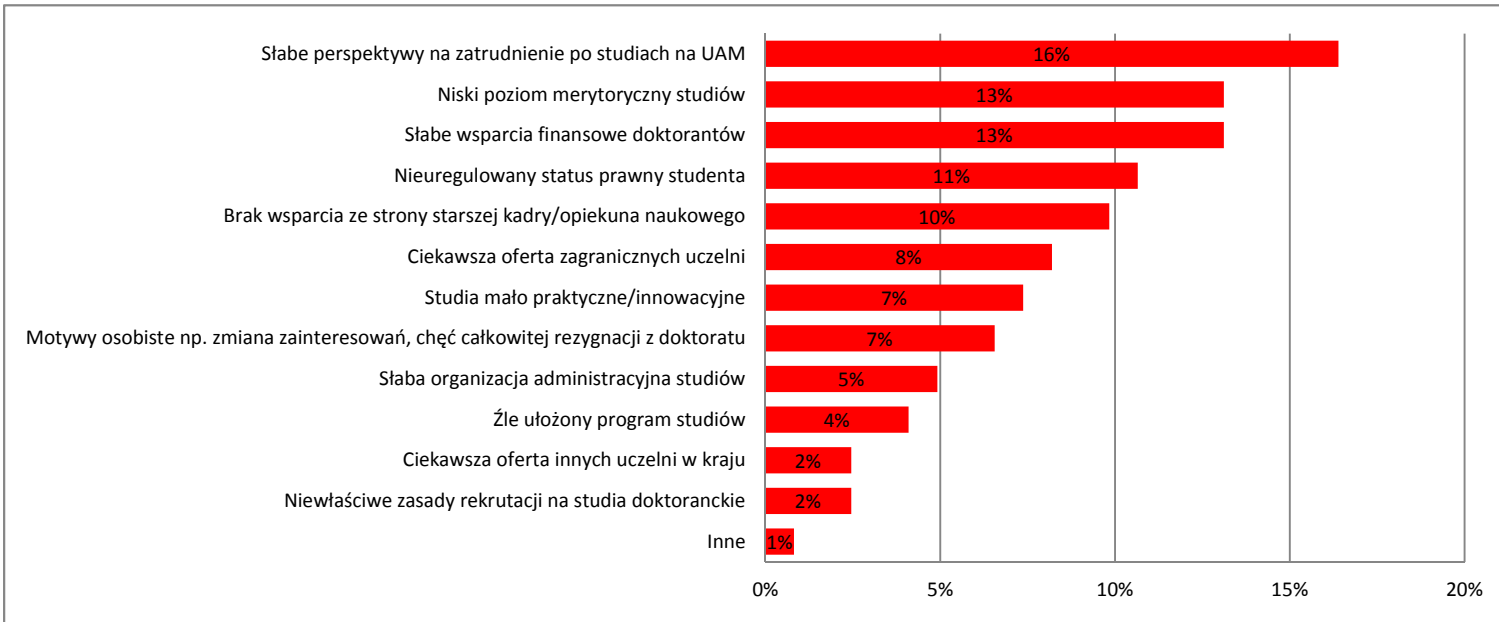
UAM:

VII.1. Czy gdyby dziś jeszcze raz podejmował/a P. decyzję o wyborze studiów doktoranckich, wybrał/a/by P. ponownie te same studia?



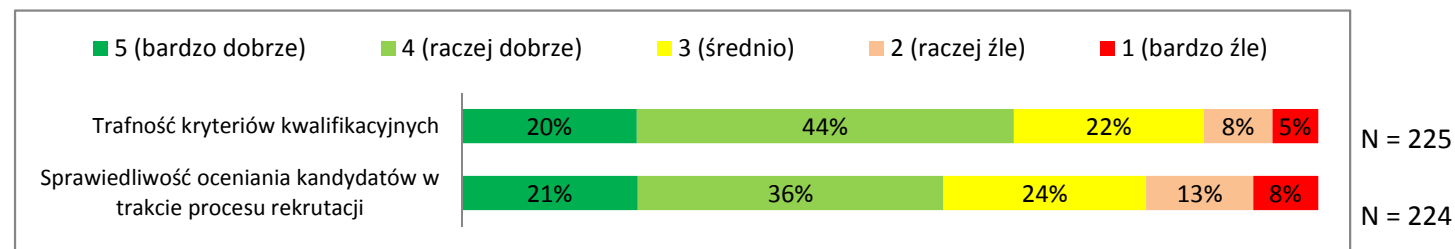
VII.1.a Dlaczego nie*?

*pytanie zamknięte z zestawem odpowiedzi do wyboru - każdy doktorant miał możliwość zaznaczenia 3 odpowiedzi



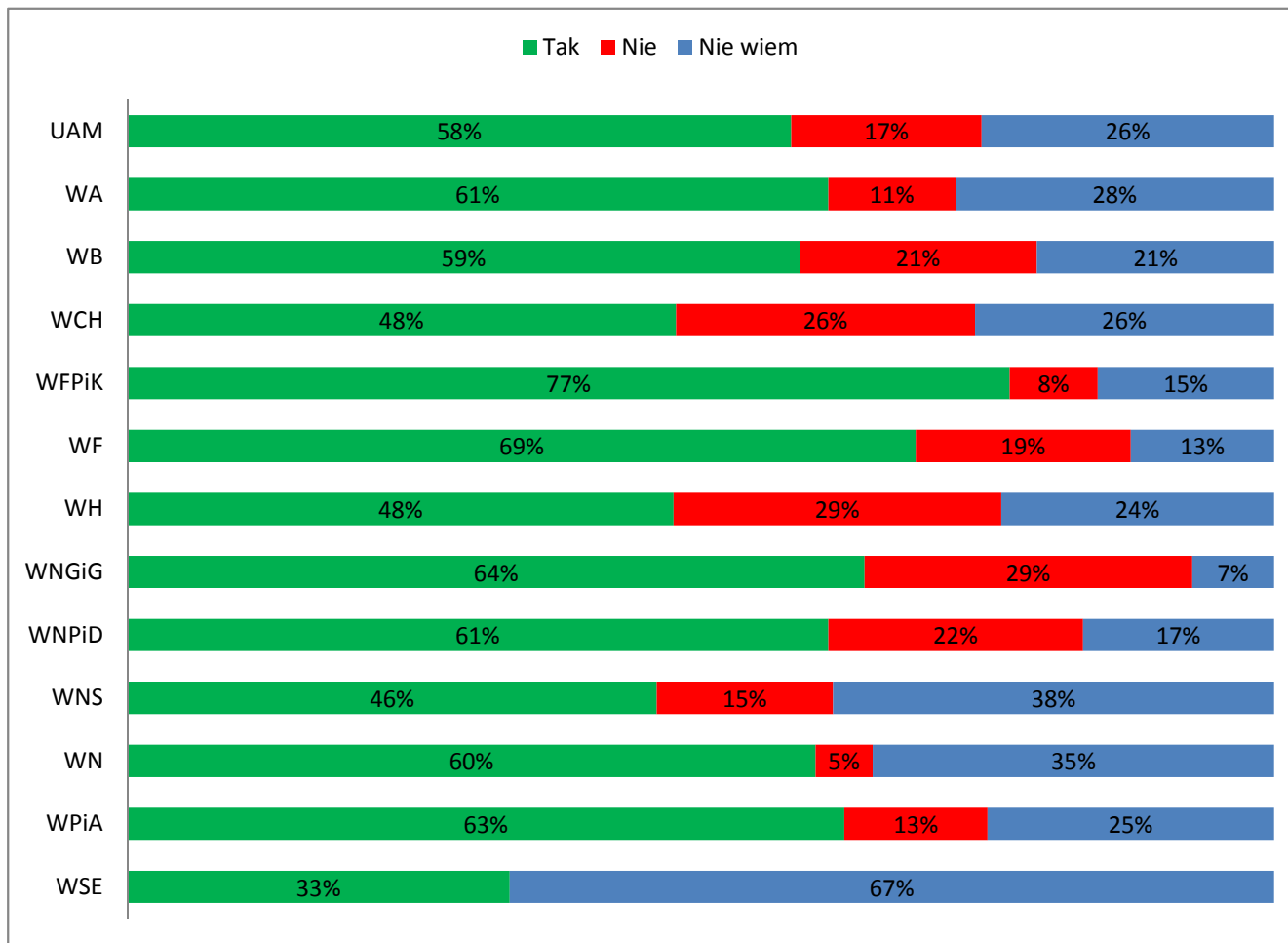
Ponad połowa doktorantów, gdyby jeszcze raz podejmowała decyzję o wyborze studiów, podjęłaby taką samą decyzję, aż 26% nie ma co do tego pewności, a 17% nie zdecydowałoby się ponownie na podjęcie studiów doktoranckich. Doktoranci, którzy zdecydowanie nie wybraliby ponownie tych samych studiów, mieli możliwość uzasadnienia swojej wypowiedzi. Do trzech najczęściej wybieranych przez doktorantów powodów należą: słabe perspektywy na zatrudnienie po studiach na UAM, niski poziom merytoryczny studiów, słabe wsparcie finansowe.

VII.2. Jak ocenia P. rekrutację na SD?



VII. WYBÓR SD I REKRUTACJA

VII.1. Czy gdyby dziś jeszcze raz podejmował/a P. decyzję o wyborze studiów doktoranckich, wybrał/a/by P. ponownie te same studia?

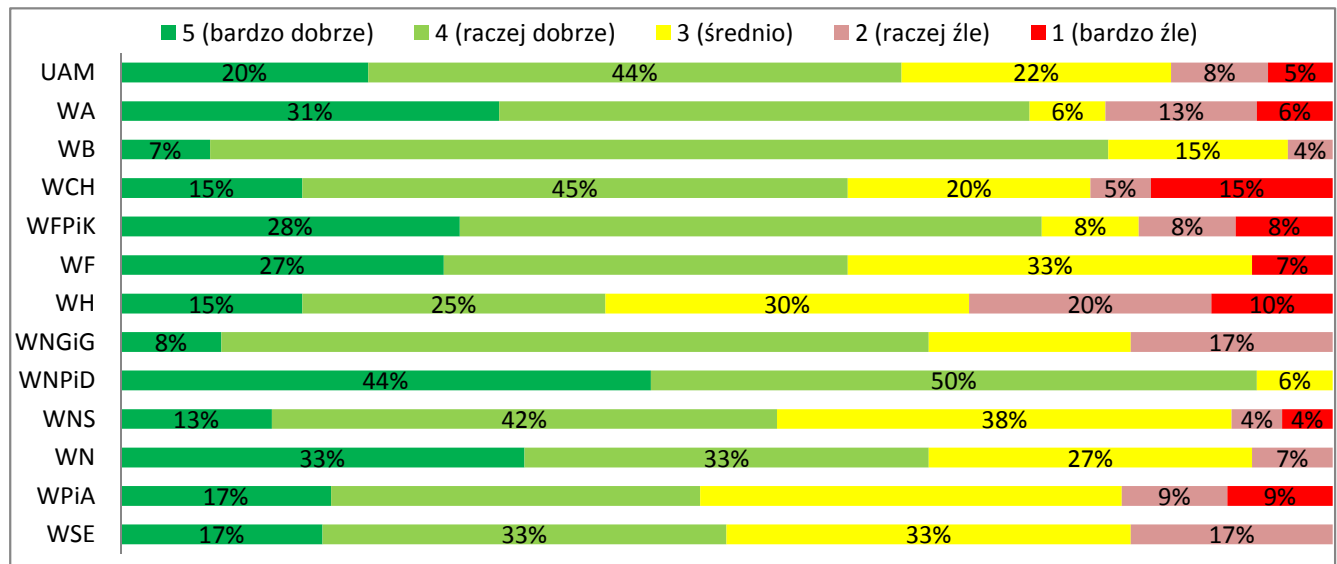


	N
UAM	247
WA	18
WB	29
WCH	23
WFPIK	26
WF	16
WH	21
WNGiG	14
WNPiD	18
WNS	26
WN	20
WPiA	24
WSE	12

VII. WYBÓR SD I REKRUTACJA

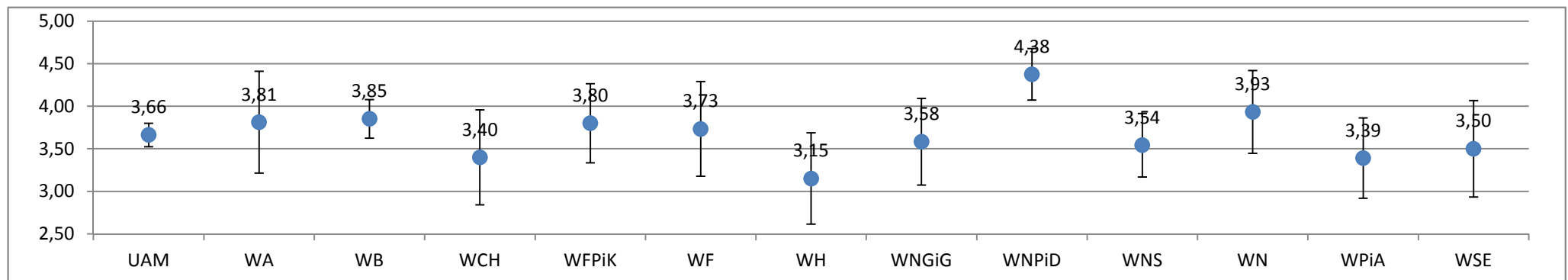
VII.2. Jak ocenia P. rekrutację na SD?

Trafność kryteriów kwalifikacyjnych



	N	Średnia	SD
UAM	225	3,66	1,06
WA	16	3,81	1,22
WB	27	3,85	0,60
WCH	20	3,40	1,27
WFPiK	25	3,80	1,19
WF	15	3,73	1,10
WH	20	3,15	1,23
WNGiG	12	3,58	0,90
WNPiD	16	4,38	0,62
WNS	24	3,54	0,93
WN	15	3,93	0,96
WPiA	23	3,39	1,16
WSE	12	3,50	1,00

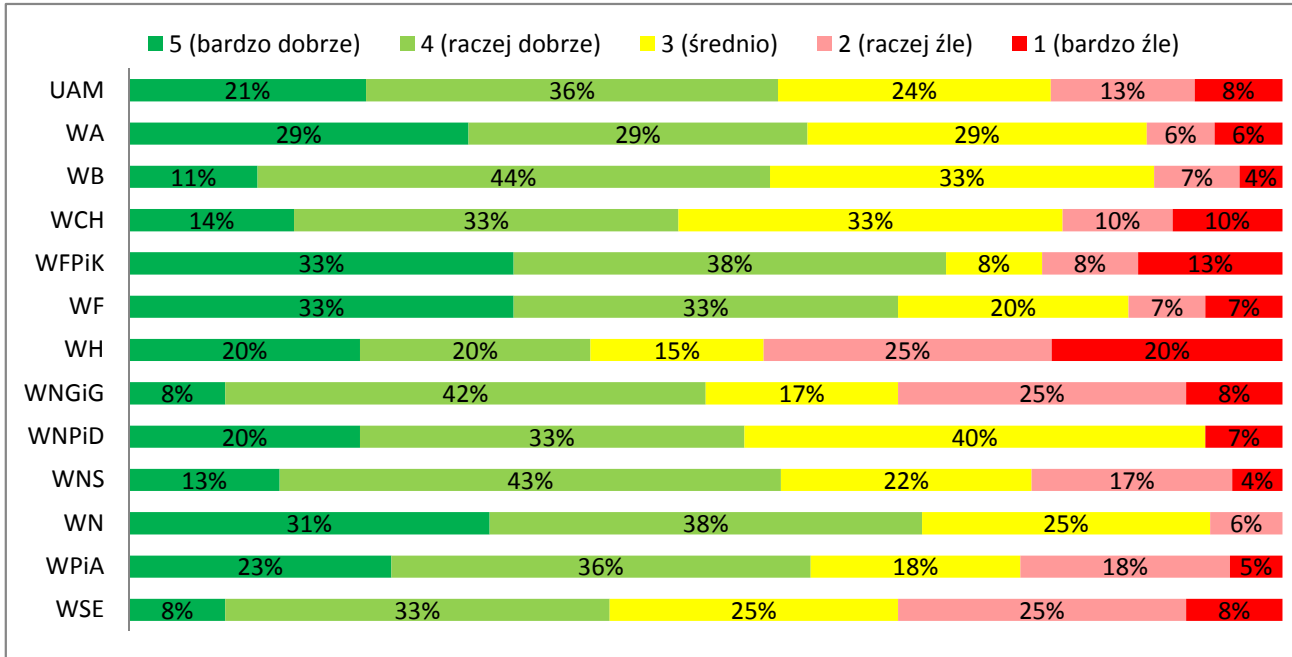
Przedział ufności (95%)



VII. WYBÓR SD I REKRUTACJA

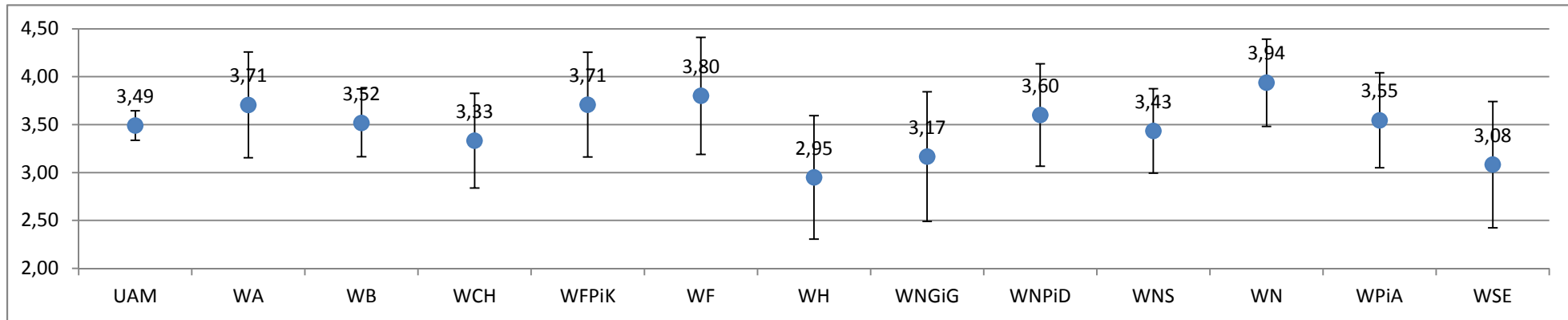
VII.2. Jak ocenia P. rekrutację na SD?

Sprawiedliwość oceniania kandydatów w trakcie procesu rekrutacji



	N	Średnia	SD
UAM	224	3,49	1,17
WA	17	3,71	1,16
WB	27	3,52	0,94
WCH	21	3,33	1,15
WFPiK	24	3,71	1,37
WF	15	3,80	1,21
WH	20	2,95	1,47
WNGiG	12	3,17	1,19
WNPiD	15	3,60	1,06
WNS	23	3,43	1,08
WN	16	3,94	0,93
WPiA	22	3,55	1,18
WSE	12	3,08	1,16

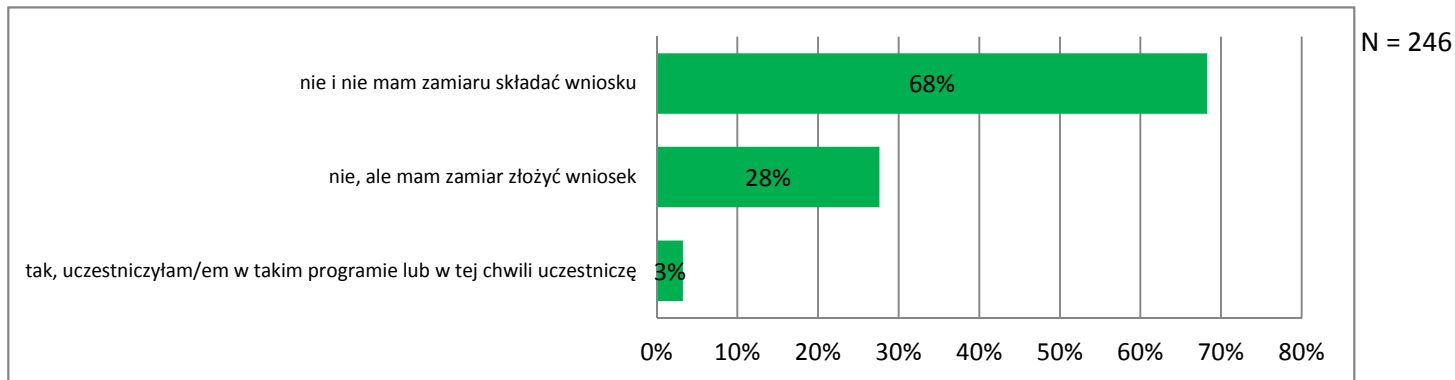
Przedział ufności (95%)



VIII. PROGRAM MOST i ERASMUS+

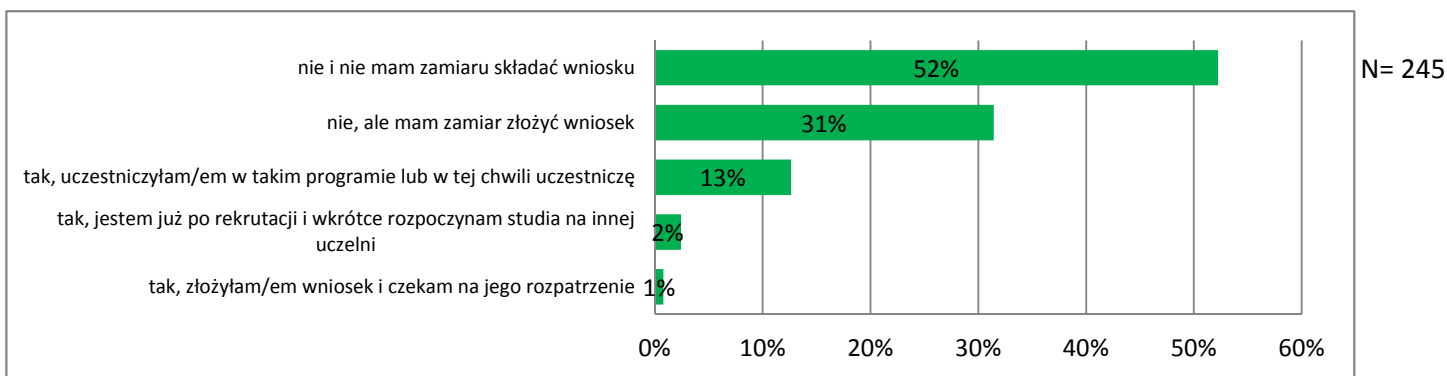
UAM:

VIII.1. Czy odbywał/a lub zamierza P. odbyć część studiów na innej uczelni krajowej, np. w ramach Programu MOST?



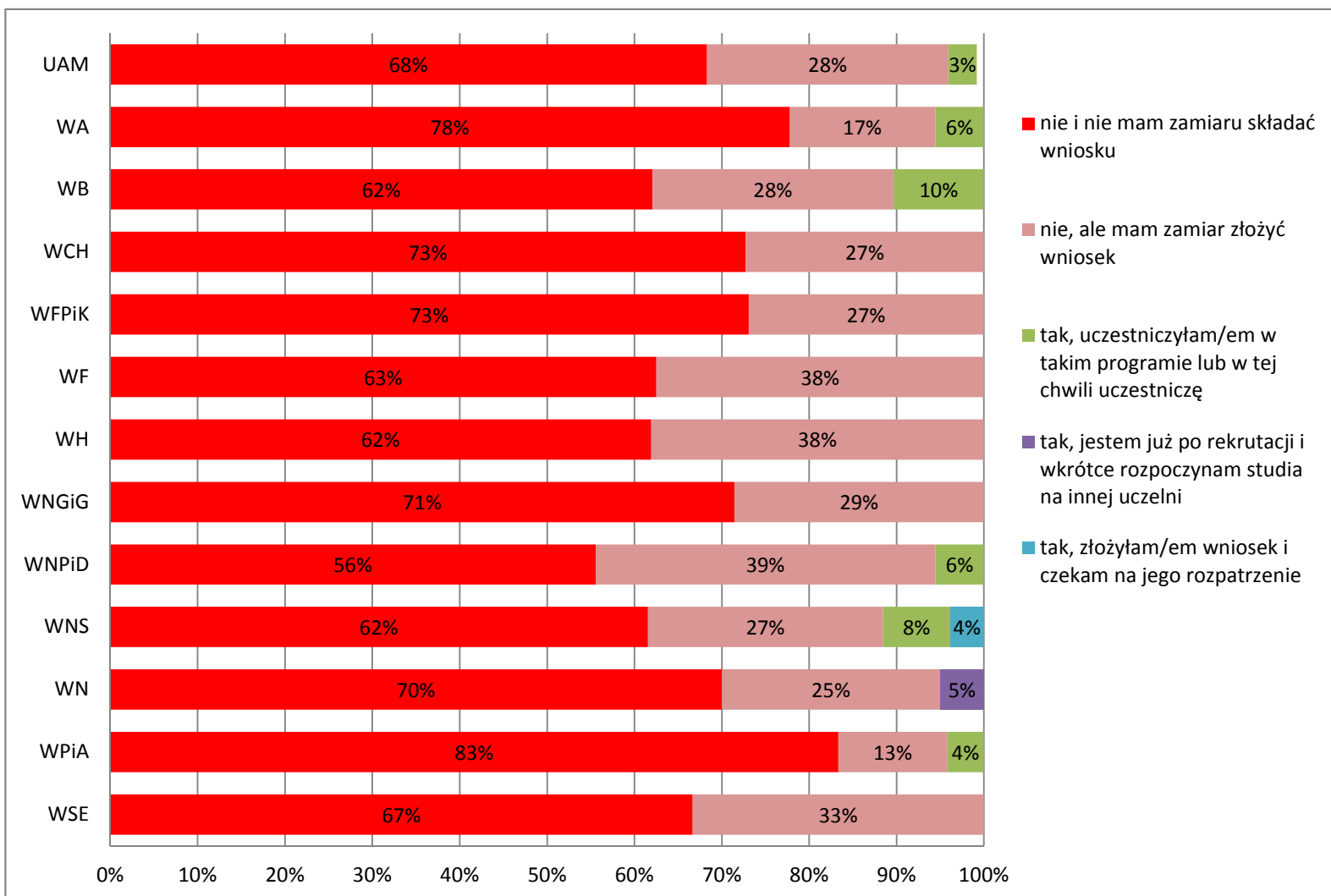
Dwie trzecie doktorantów nie jest zainteresowana wzięciem udziału w programie MOST, większym zainteresowaniem cieszy się program wymiany zagranicznej Erasmus+, aż 31% biorących udział w badaniu ma zamiar złożyć wniosek o udział w tym programie.

VIII.2. Czy odbywał/a lub zamierza P. odbyć część studiów na innej uczelni zagranicznej, np. w ramach Programu Erasmus+?



VIII. PROGRAM MOST i ERASMUS+

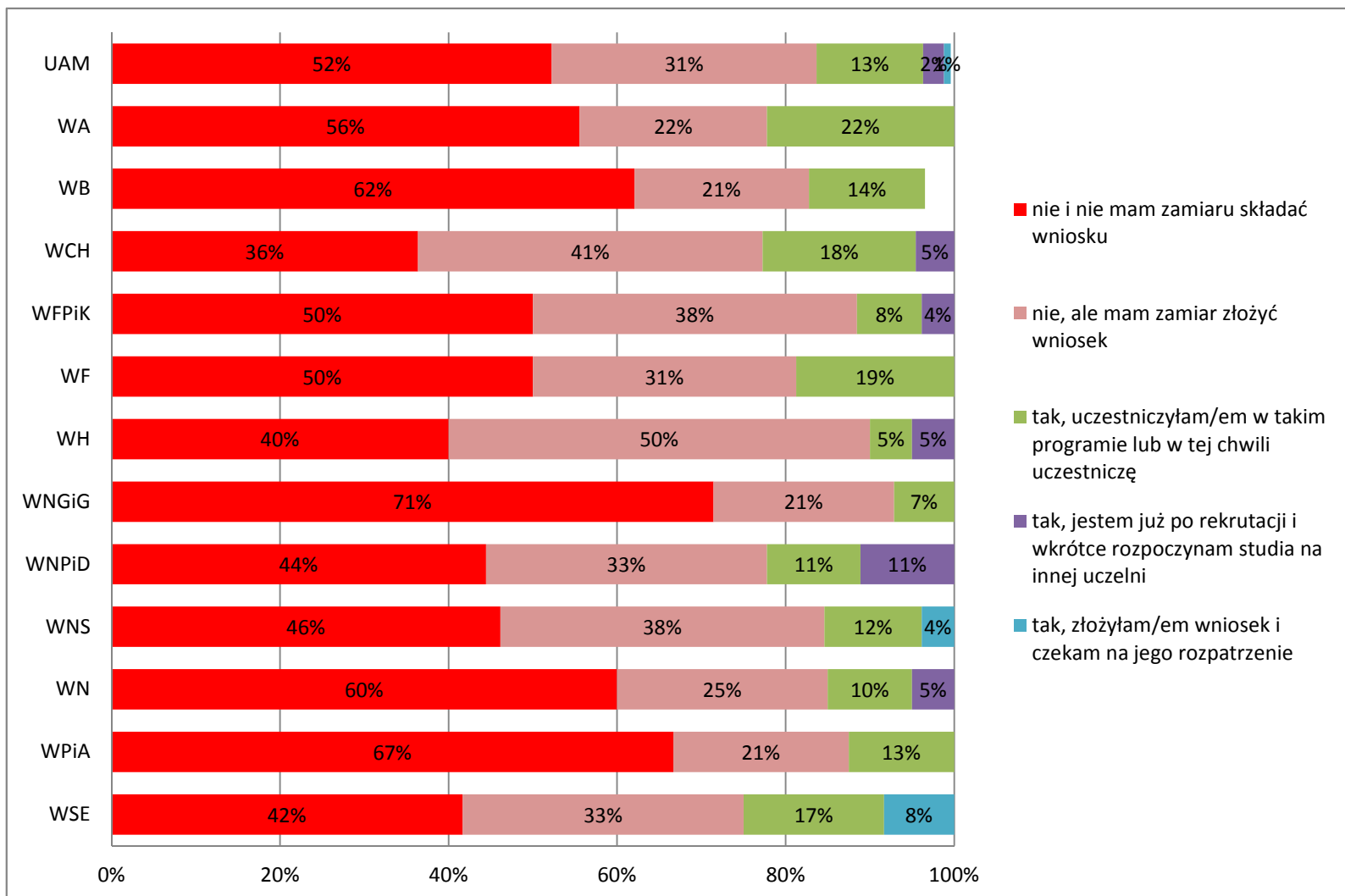
VIII.1. Czy odbywał/a lub zamierza P. odbyć część studiów na innej uczelni krajowej, np. w ramach Programu MOST?



	N
UAM	246
WA	18
WB	29
WCH	22
WFPIK	26
WF	16
WH	21
WNGiG	14
WNPiD	18
WNS	26
WN	20
WPiA	24
WSE	12

VIII. PROGRAM MOST i ERASMUS+

VIII.2. Czy odbywał/a lub zamierza P. odbyć część studiów na innej uczelni zagranicznej, np. w ramach Programu Erasmus?



	N
UAM	245
WA	18
WB	29
WCH	22
WFPiK	26
WF	16
WH	20
WNGiG	14
WNPiD	18
WNS	26
WN	20
WPiA	24
WSE	12